



TURKIYE
YÜZYILI

100
TÜRKİYE CUMHURİYETİNİN YÜZÜNCÜ YILI

T.C.

ORTAHIŞAR KAYMAKAMLIĞI

TRABZON SOSYAL BİLİMLER LİSESİ

MÜDÜRLÜĞÜ

2024-2028 STRATEJİK PLANI



En mühim ve feyizli vazifelerimiz eğitim işleridir. Millî eğitim işlerinde mutlaka muzaffer olmak lâzımdır. Bir milletin hakiki kurtuluşu ancak bu suretle olur..

Mustafa Kemal ATATÜRK

Okul/Kurum Bilgileri

| | | | |
|--------------------------|---|-----------------------------|---|
| İli: Trabzon | | İlçesi: Ortahisar | |
| Adres: | Çimenli Mah. Kolej Sok. No56 ORTAHİSAR/TRABZON | Coğrafi Konum (link) | http://gg.gg/d86os |
| Telefon Numarası: | 04623262215 | Faks Numarası: | 04623262210 |
| e- Posta Adresi: | 757086@meb.k12.tr | Web sayfası adresi: | https://tsbl.meb.k12.tr |
| Kurum Kodu: | 757086 | Öğretim Şekli: | Tam Gün |



Trabzon Sosyal Bilimler Lisesi 2010 yılında eğitim öğretime başlamış ve halen 19 derslik, 4 idareci, 35 öğretmen, 506 öğrenci ile eğitim öğretime devam etmektedir. 2028 eğitim vizyon ve misyonumuz doğrultusunda yapacağımız çalışmalarda “Milli eğitimde süratle yüksek bir seviyeye çıkacak olan bir milletin, hayat mücadelesinde maddi ve manevi bütün kudretimizin artacağı muhakkaktır.” sözünü şiar edinerek öğrencilerimizin bilgi ve becerilerini geliştirebileceğimize böylece verimliliği artırarak okul başarımızın daha da yükseleceğine inanıyoruz.

Eğitim ve öğretim alanında milli ve manevi değerlerimizin bilgisel kazanımlarla kaynaştırılması; ülkemizin ekonomik, sosyal, kültürel yönlerden gelişimine önemli ölçüde katkı sağlayacağını inancını taşımaktayız.

Trabzon Sosyal Bilimler Lisesi olarak ulusal ve uluslararası nitelik ve niceliğimizi arttırmayı, öğrenen merkezli eğitim anlayışını yaygınlaştırmayı, iş birliğine dayalı araştırma, girişimcilik faaliyetlerini yaygınlaştırmayı ve projeleri toplumsal ve ekonomik katkılı ürünlere dönüştürmeyi hedeflemekteyiz. “Sadece farklı ve mutlu “sloganımız ile dijital çağa uyumlu, paydaşlarımızla etkileşimli, katılımcı, kalite odaklı ve geçmiş ile günümüzü entegre eden bir eğitim-öğretim anlayışını sürdürmek okulumuzun temel amaçları arasında yer almaktadır.

Planın hazırlanması sürecinde emeği geçen bütün çalışanlarımıza ve paydaşlarımıza verdikleri katkılardan dolayı teşekkürü bir borç biliyor; plan hazırlama sürecinde olduğu gibi uygulama sürecinde de aynı başarıyı sağlayabileceğimize inanıyorum.

Saygılarımla...

Muhittin YÜCEALTAY
Okul Müdürü

İÇİNDEKİLER

İçindekiler bölümü hazırlanırken ve planın sayfa tasarımı yapılırken aşağıda verilen sıralama dikkate alınmalıdır.

1. GİRİŞ VE STRATEJİK PLANIN HAZIRLIK SÜRECİ

- 1.1. Strateji Geliştirme Kurulu ve Stratejik Plan Ekibi
- 1.2. Planlama Süreci

2. DURUM ANALİZİ

- 2.1. Kurumsal Tarihçe
- 2.2. Uygulanmakta Olan Planın Değerlendirilmesi
- 2.3. Mevzuat Analizi
- 2.4. Üst Politika Belgelerinin Analizi
- 2.5. Faaliyet Alanları ile Ürün ve Hizmetlerin Belirlenmesi
- 2.6. Paydaş Analizi
- 2.7. Kuruluş İçi Analiz
 - 2.7.1. Teşkilat Yapısı
 - 2.7.2. İnsan Kaynakları
 - 2.7.3. Teknolojik Düzey
 - 2.7.4. Mali Kaynaklar
 - 2.7.5. İstatistik Veriler
- 2.8. Dış Çevre Analizi (Politik, Ekonomik, Sosyal, Teknolojik, Yasal ve Çevresel Çevre Analizi -PESTLE)
- 2.9. Güçlü ve Zayıf Yönler ile Fırsatlar ve Tehditler (GZFT) Analizi
 - 2.9.1 Güçlü ve Zayıf Yönler ?
 - 2.9.2 Fırsatlar ve Tehditler
- 2.10. Tespit ve İhtiyaçların Belirlenmesi

3. GELECEĞE BAKIŞ

4. AMAÇ, HEDEF VE STRATEJİLERİN BELİRLENMESİ

- 4.1. Amaçlar
- 4.2. Stratejilerin Belirlenmesi
- 4.3. Maliyetlendirme

5. İZLEME VE DEĞERLENDİRME

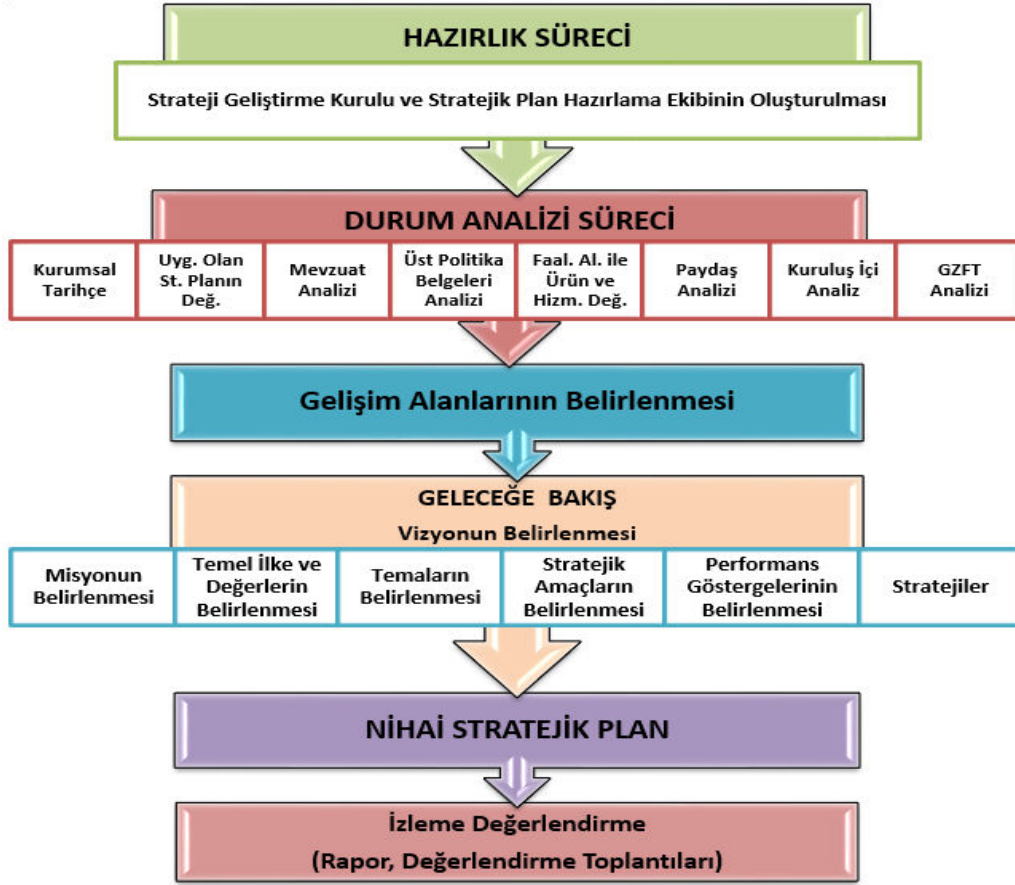
6. Tablo/Şekil/Grafikler/Ekler

1. GİRİŞ VE STRATEJİK PLANIN HAZIRLIK SÜRECİ

1.1. Strateji Geliştirme Kurulu ve Stratejik Plan Ekibi

Strateji Geliştirme Kurulu: : Strateji geliştirme kurulu Okul müdürünün başkanlığında, bir okul müdür yardımcısı, bir öğretmen ve okul/aile birliği başkanı ile bir yönetim kurulu üyesi katılımıyla kurulmuştur. Üst kurula Tablo 1’de yer verilmiştir.

Stratejik Plan Ekibi: Okul müdür Yardımcısı başkanlığında belirlenen öğretmenler ve Okul Aile Birliği Başkanından oluşmuştur. Bu ekibe Tablo 2’de yer verilmiştir.



Tablo 1. Strateji Geliştirme Kurulu ve Stratejik Plan Ekibi Tablosu

| Strateji Geliştirme Kurulu Bilgileri | | Stratejik Plan Ekibi Bilgileri | |
|--------------------------------------|---------------------------|--------------------------------|---------------------------|
| Adı Soyadı | Ünvanı | Adı Soyadı | Ünvanı |
| Muhittin YÜCEALTAY | Okul Müdürü | Cumali KALAYCI | Müdür Yardımcısı |
| Bayram YILDIZ | Müdür Başyardımcısı | Volkan KÖSEOĞLU | Öğretmen |
| Volkan KÖSEOĞLU | Öğretmen | Büşra YILDIZ | Öğretmen |
| Ertan BEYPINAR | Okul aile birliği Başkanı | Arslan BALTA | Öğretmen |
| Ferdi CİHANGİR | Okul Aile Birliği Üyesi | Mesut TOPAL | Öğretmen |
| Ertan BEYPINAR | Okul aile birliği Başkanı | Ertan BEYPINAR | Okul aile birliği Başkanı |

1.2. Planlama Süreci:

Bakanlığımız 2022/21 sayılı Genelgesi kapsamında duyurularak 2024-2028 dönemi stratejik plan hazırlanma süreci Strateji Geliştirme Kurulu ve Stratejik Plan Ekibi'nin oluşturulması ile başlamıştır. Ekip tarafından oluşturulan çalışma takvimi kapsamında ilk aşamada durum analizi çalışmaları yapılmış ve durum analizi aşamasında, paydaşlarımızın plan sürecine aktif katılımını sağlamak üzere paydaş anketi, toplantı ve görüşmeler yapılmıştır. Durum analizinin ardından geleceğe yönelim bölümüne geçilerek okulumuzun/kurumumuzun amaç, hedef, gösterge ve stratejileri belirlenmiştir.

2. DURUM ANALİZİ

Stratejik planlama sürecinin ilk adımı olan durum analizi, okulumuzun/kurumumuzun "neredeyiz?" sorusuna cevap vermektedir. Okulumuzun/kurumumuzun geleceğe yönelik amaç, hedef ve stratejiler geliştirebilmesi için öncelikle mevcut durumda hangi kaynaklara sahip olduğu ya da hangi yönlerinin eksik olduğu ayrıca, okulumuzun/kurumumuzun kontrolü dışındaki olumlu ya da olumsuz gelişmelerin neler olduğu değerlendirilmiştir. Dolayısıyla bu analiz, okulumuzun/kurumumuzun kendisini ve çevresini daha iyi tanımasına yardımcı olacak ve stratejik planın sonraki aşamalarından daha sağlıklı sonuçlar elde edilmesini sağlayacaktır.

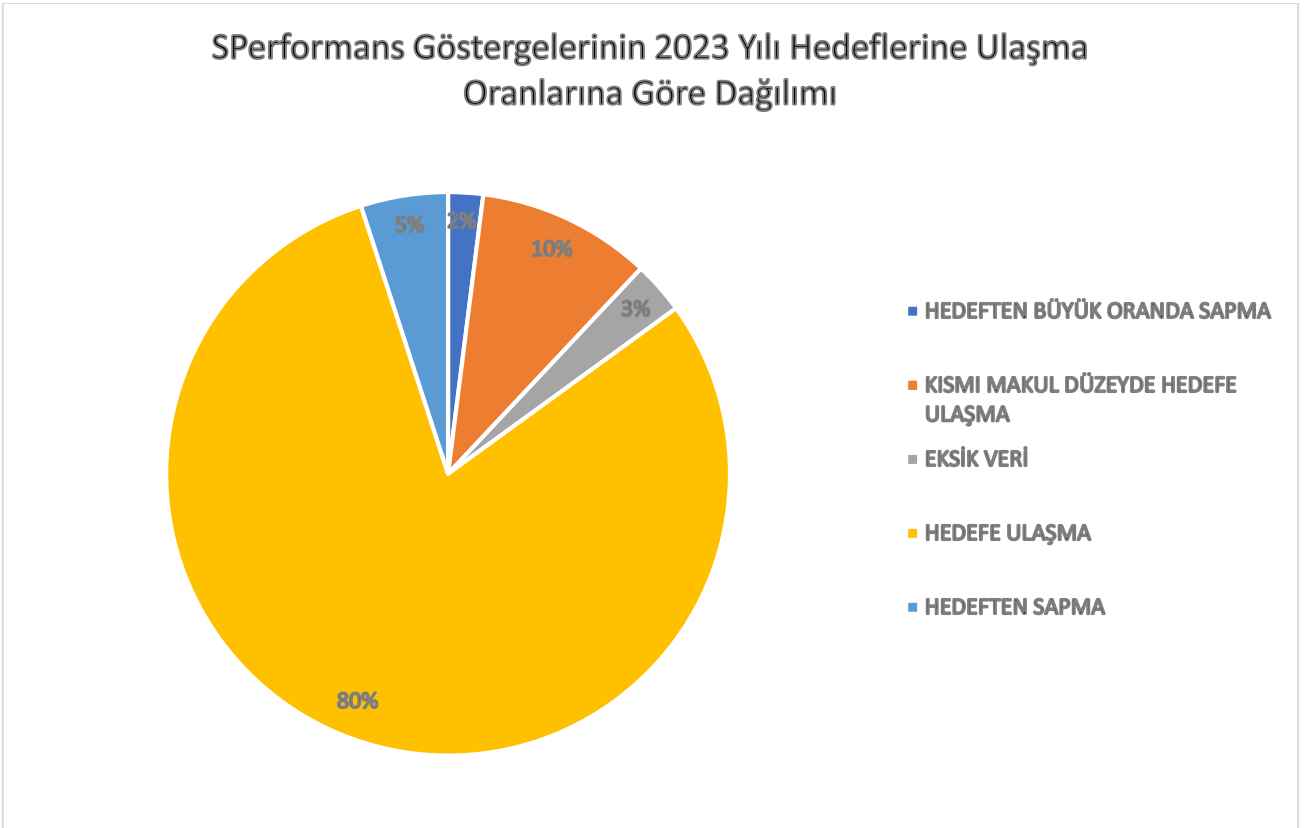
Durum analizi bölümünde, aşağıdaki hususlarla ilgili analiz ve değerlendirmeler yapılmıştır;

- Kurumsal tarihçe
- Uygulanmakta olan planın değerlendirilmesi
- Mevzuat analizi
- Üst politika belgelerinin analizi
- Faaliyet alanları ile ürün ve hizmetlerin belirlenmesi
- Paydaş analizi
- Kuruluş içi analiz
- Dış çevre analizi (Politik, ekonomik, sosyal, teknolojik, yasal ve çevresel analiz)
- Güçlü ve zayıf yönler ile fırsatlar ve tehditler (GZFT) analizi
- Tespit ve ihtiyaçların belirlenmesi

2.1. Kurumsal Tarihçe

Trabzon Sosyal Bilimler Lisesi, 2010-2011 eğitim öğretim yılında Trabzon İli Ortahisar İlçesi Gazipaşa Mahallesi'nde açılarak faaliyete girmiş, buradan 2017 yılında Ortahisar'a bağlı Çimenli Mahallesine taşınarak faaliyetine devam etmiş kız ve erkek pansiyonlu bir proje okuludur. geniş bir bahçeye, zenginleştirilmiş bir kütüphaneye, konferans salonuna, sahip bir proje okuludur Okulumuza giriş ve çıkışlar güvenlik altına alınmıştır. Yemekhanemiz yatılı ve gündüzlü bütün öğrencilerimizin hizmetindedir. Öğlen ve akşam yemeklerimiz dört çeşit olup, kahvaltımız açık büfedir. Pansiyonlarımız temiz ve düzenlidir. Öğrencilerimizin her an internete ulaşmaları mümkündür.

2.2. Uygulanmakta Olan Stratejik Planın Değerlendirilmesi



Trabzon Sosyal Bilimler Lisesi 2019-2023 Stratejik Planı 2019 yılında yürürlüğe girmiştir. Stratejik Plan; hazırlık süreci, durum analizi, geleceğe bakış, maliyetlendirme ile izleme ve değerlendirme bölümlerinden oluşmaktadır. 2019- 2023 Stratejik Planı'nda 3 amaç, 3 hedef ve 3 strateji bulunmaktadır. Okulumuz birimleri tarafından üretilen veri setlerine dayalı olarak söz konusu performans göstergeleri analiz edildiğinde, plan öncesi döneme göre ilerleme kaydeden, mevcut durumunu koruyan veya gerileme olduğu tespit edilen bazı performans göstergeleri olduğu belirlenmiştir

Trabzon Sosyal Bilimler Lisesi 2019-2023 Stratejik Planı'nda yer alan ve "Öğrencilerin uyum ve devamsızlık sorunları giderilecektir. Öğrencilerimizin gelişmiş dünyaya uyum sağlayacak şekilde donanımlı bireyler olabilmesi için eğitim ve öğretimde kalite artırılabilecektir. İşlevsel bir insan kaynakları planlamasında personel yeterliliklerimiz geliştirilecektir,"

şeklinde ifade edilen Amaç 1 kapsamında toplam 6 performans göstergesi bulunmaktadır. Bu performans göstergelerinin 2'sinde %75 ve üzerinde, 4'ünde %0-25,00 aralığında performans sergilendiği görülmüştür. Diğer taraftan, söz konusu amaç kapsamındaki toplam 6 performans göstergesinin 4'ünde plan dönemi başlangıç değerlerine göre gerileme olduğu ve 2 performans göstergesine yönelik veri üretilmediği tespit edilmiştir.

2.3. Yasal Yükümlülükler ve Mevzuat Analizi

| Yasal Yükümlülük | Dayanak |
|---|--|
| 1. Okul öncesi, ilk ve orta öğretim çağındaki öğrencileri bedenî, zihnî, ahlaki, manevî, sosyal ve kültürel nitelikler yönünden geliştiren ve insan haklarına dayalı toplum yapısının ve küresel düzeyde rekabet gücüne sahip ekonomik sistemin gerektirdiği bilgi ve becerilerle donatarak geleceğe hazırlayan eğitim ve öğretim programlarını tasarlamak, uygulamak, güncellemek; öğretmen ve öğrencilerin eğitim ve öğretim hizmetlerini bu çerçevede yürütmek ve denetlemek | 10.07.2018 tarihli ve 30474 sayılı Cumhurbaşkanlığı Teşkilatı Hakkında Cumhurbaşkanlığı Kararnamesi (Md. 301) |
| 2. Kız öğrencilerin, engellilerin ve toplumun özel ilgi bekleyen diğer kesimlerinin eğitime katılımını yaygınlaştıracak politika ve stratejiler geliştirmek, uygulamak ve uygulanmasını koordine etmek | 10.07.2018 tarihli ve 30474 sayılı Cumhurbaşkanlığı Teşkilatı Hakkında Cumhurbaşkanlığı Kararnamesi (Md. 301) |

3. İlgı, istıdat ve kabılıyetlerini geliřtirerek gerekli bilgi, beceri, davranıřlar ve birlikte iř grme alışkanlıęı kazandırmak suretiyle hayata hazırlamak ve onların, kendilerini mutlu kılacak ve toplumun mutluluęuna katkıda bulunacak bir meslek sahibi olmalarını saęlamak; Bylece bir yandan Trk vatandaşlarının ve Trk toplumunun refah ve mutluluęunu artırmak; te yandan Mill birlik ve btnlk iinde iktisadi, sosyal ve kltrel kalkınmayı desteklemek ve hızlandırmak ve nihayet Trk Milletini aędař uygarlıęın yapıcı, yaratıcı, sekin bir ortaęı yapmaktır.

**MİLLİ EęİTİM TEMEL KANUNU
(Md. 3)**

Yasal Ykmllk

Dayanak

4. Her derece ve trdeki ders programları ve eęitim metotlarıyla ders ara ve gereleri, bilimsel ve teknolojik esaslara ve yeniliklere, evre ve lke ihtiyalarına gre srekli olarak geliřtirilir. Eęitimde verimlilięin artırılması ve srekli olarak geliřme ve yenileřmenin saęlanması bilimsel arařtırma ve deęerlendirmelere dayalı olarak yapılır. Bilgi ve teknoloji retmek ve kltrmz geliřtirmekle grevli eęitim kurumları gereęince donatılıp glendirilir; bu yndeki alıřmalar maddi ve manevi bakımından teřvik edilir ve desteklenir. Mill Eęitim Bakanlıęı, kendisine baęlı eęitim kurumlarının eęitim ara ve gerelerini, geliřen eęitim teknolojisine ve program ve metotlara uygun olarak saęlamak, geliřtirmek, yenileřtirmek, standartlařtırmak, kullanılması sresini ve telif haklarını ve ders kitabı fiyatlarını tespit etmek, paralı veya parasız olarak ilgililerin yararlanmasına sunmakla grevlidir. Eęitim sistemini yeniliklere aık, dinamik, ekonomik ve toplumsal geliřimin gereklileriyle uyumlu biimde gncel teknik ve modeller ıřıęında tasarlamak ve geliřtirmek

**MİLLİ EęİTİM TEMEL KANUNU
(Md. 13)**

**MİLLİ EęİTİM TEMEL KANUNU
(Md. 53)**

**10.07.2018 tarihli ve 30474 sayılı
Cumhurbaşkanlıęı Teřkilatı Hakkında
Cumhurbaşkanlıęı Kararnamesi (Md.
301)**

5. Millî eğitimin gelişmesi iktisadi, sosyal ve kültürel kalkınma hedeflerine uygun olarak eğitim -insan gücü- istihdam ilişkileri dikkate alınmak suretiyle, sanayileşme ve tarımda modernleşmede gerekli teknolojik gelişmeyi sağlayacak mesleki ve teknik eğitime ağırlık verecek biçimde planlanır ve gerçekleştirilir. Mesleklerin kademeleri ve her kademenin unvan, yetki ve sorumlulukları kanunla tespit edilir ve her derece ve türdeki örgün ve yaygın mesleki eğitim kurumlarının kuruluş ve programları bu kademelere uygun olarak düzenlenir. Eğitim kurumlarının yer, personel, bina, tesis ve ekleri, donatım, araç, gereç ve kapasiteleri ile ilgili standartlar önceden tespit edilir ve kurumların bu standartlara göre en uygun büyüklükte kurulması ve verimli olarak işletilmesi sağlanır.

MİLLÎ EĞİTİM TEMEL KANUNU(Md. 14)

Yasal Yükümlülük**Dayanak**

6. Okula devam etmeyen öğrencilerin devamsızlık sebepleri okul idarelerince ve ilköğretim müfettişlerince araştırılarak devama engel olan maddi ve manevi sebeplerin giderilmesine çalışılır. Bu sebeplerin giderilmesi mümkün olmadığı takdirde durum, köylerdemuhtara, diğer yerlerde mülki amirlere bildirilir. Bu makamlarca gerekli tedbirler alınır. Okul idareleriyle muhtar ve mülki amirlerin bu vazifeleri devamsız öğrenciler hakkındaki kovuşturmanın her safhasında devam eder.

222 SAYILI İLKÖĞRETİM VE EĞİTİM KANUNU (Md. 53)

7. Çağımızın bilimsel, teknolojik, iktisadi, sosyal ve kültürel gelişmelerine uymalarını sağlayıcı eğitim imkânları hazırlamak

MİLLİ EĞİTİM TEMEL KANUNU (Md. 40)

8. Eğitim ve öğretimin her kademesi için belirlenen ulusal politika ve stratejileri uygulamak, uygulanmasını izlemek ve denetlemek, ortaya çıkan yeni hizmet modellerine göre güncellenmesi ve geliştirmek

10.07.2018 tarihli ve 30474 sayılı Cumhurbaşkanlığı Teşkilatı Hakkında Cumhurbaşkanlığı Kararnamesi (Md. 301)

9. a) Öğretmenlerin nitelikleri ve yeterliklerinin belirlenmesi ve geliştirilmesine yönelik yapılacak olan çalışmaların il genelinde uygulamak, bu amaçla ilgili birim, kurum ve kuruluşlarla iş birliği yapmak, b) Bakanlık öğretmenleri ile talepleri hâlinde özel öğretim kurumları eğitim personeline yönelik olarak; meslek içi eğitimi vermek, gelişmeleri için kurslar açmak, seminer, sempozyum, konferans ve benzeri etkinlikler düzenlemek, c) Öğretmenlere yönelik olarak verilecek eğitimlere ilişkin konularda görüş ve önerilerde bulunmak,

10.07.2018 tarihli ve 30474 sayılı Cumhurbaşkanlığı Teşkilatı Hakkında Cumhurbaşkanlığı Kararnamesi (Md. 312)

10. Personel politikası ve planlaması ile personel sisteminin geliştirilmesi konusunda Millî Eğitim Bakanlığına öneri ve tekliflerde bulunmak,

10.07.2018 tarihli ve 30474 sayılı Cumhurbaşkanlığı Teşkilatı Hakkında Cumhurbaşkanlığı Kararnamesi (Md. 316)

11. Müdürlüğümüzün öğretmenler dışındaki personeli için hazırlanan eğitim planlarını takip etmek, mahalli eğitimler hazırlamak, katılımları teşvik etmek, uygulamak ve değerlendirmek,

10.07.2018 tarihli ve 30474 sayılı Cumhurbaşkanlığı Teşkilatı Hakkında Cumhurbaşkanlığı Kararnamesi (Md.316)

12. Eğitim ve öğretime ilişkin Bakanlıkça belirlenmiş olan hedeflere ulaşmak için, belirlenen politikaları takip etmek uygulamak, izlemek, değerlendirmek ve standartların belirlenmesine katkı sağlamak amacıyla önerilerde bulunmak

10.07.2018 tarihli ve 30474 sayılı Cumhurbaşkanlığı Teşkilatı Hakkında Cumhurbaşkanlığı Kararnamesi (Md. 326)

13. 10/12/2003 tarihli ve 5018 sayılı Kamu Malî Yönetimi ve Kontrol Kanunu hükümleri çerçevesinde, kiralama ve satın alma işlerini yürütmek, temizlik, güvenlik, aydınlatma, ısınma, onarım, taşıma ve benzeri hizmetleri yapmak veya yaptırmak,

10.07.2018 tarihli ve 30474 sayılı Cumhurbaşkanlığı Teşkilatı Hakkında Cumhurbaşkanlığı Kararnamesi (Md. 318)

| Yasal Yükümlülük | Dayanak |
|---|--|
| 14. İdarenin görev alanına giren konularda, hizmetleri etkileyecek dış faktörleri incelemek, kurum içi kapasite araştırması yapmak, hizmetlerin etkililiğini ve tatmin düzeyini analiz etmek ve genel araştırmalar yapmak. | Strateji Geliştirme Birimlerinin Çalışma Usul ve Esasları Hakkında Yönetmelik (Md. 5) |
| 15. a) 8.2.2007 tarihli ve 5580 sayılı Özel Öğretim Kurumları Kanunuyla Bakanlığa verilen görevleri İl bünyesinde yerine getirmek, b) Her kademedeki öğrencilere yönelik dernek ve vakıflar ile gerçek ve diğer tüzel kişilerce açılacak veya işletilecek yurt, pansiyon ve benzeri kurumların açılması, devri, nakli ve kapatılmasıyla ilgili esaslara göre iş ve işlemleri yürütmek ve denetlemek, | 10.07.2018 tarihli ve 30474 sayılı Cumhurbaşkanlığı Teşkilatı Hakkında Cumhurbaşkanlığı Kararnamesi (Md.310) |
| 16. Yaygın eğitimin özel amacı, Millî eğitimin genel amaçlarına ve temel ilkelerine uygun olarak, örgün eğitim sistemine hiç girmemiş yahut herhangi bir kademesinde bulunan veya bu kademededen çıkmış vatandaşlara, örgün eğitimin yanında veya dışında, a) Okuma- yazma öğretmek, eksik eğitimlerini tamamlamaları için sürekli eğitim imkanları hazırlamak, b) Çağımızın bilimsel, teknolojik, iktisadi, sosyal ve kültürel gelişmelerine uymalarını sağlayıcı eğitim imkanları hazırlamak, c) Millî kültür değerlerimizi koruyucu, geliştirici, tanıtıcı, benimsetici nitelikte eğitim yapmak, d) Toplu yaşama, dayanışma, yardımlaşma, birlikte çalışma ve örgütlenme anlayış ve alışkanlıkları kazandırmak, e) İktisadi gücün artırılması için gerekli beslenme vesağlıklı yaşama şekil ve usullerini benimsetmek, Boş zamanları iyi bir şekilde değerlendirme ve kullanma alışkanlıkları kazandırmak, f) Kısa süreli ve kademeli eğitim uygulayarak ekonomimizin gelişmesi doğrultusunda ve istihdam politikasına uygun meslekleri edinmelerini sağlayıcı imkanlar hazırlamak, g) Çeşitli mesleklerde çalışmakta olanların hizmet içinde ve mesleklerinde gelişmeleri için gerekli bilgi ve becerileri kazandırmaktır. | MİLLÎ EĞİTİM TEMEL KANUNU(Md. 40) |
| 17. İdarenin görev alanına giren konularda, hizmetleri etkileyecek dış faktörleri incelemek, kurum içi kapasite araştırması yapmak, hizmetlerin etkililiğini ve tatmin düzeyini analiz etmek ve genel araştırmalar yapmak 18.Merkezî sistemle yürütülen resmî ve özel yerleştirme, bitirme, karşılaştırma sınavlarını İl genelinde uygulamak | Kamu Malî Yönetimi ve Kontrol Kanunu ile Bazı Kanun ve Kanun Hükmünde Kararnemelerde Değişiklik Yapılması Hakkında Kanun(Md. 15) 10.07.2018 tarihli ve 30474 sayılı Cumhurbaşkanlığı Teşkilatı Hakkında Cumhurbaşkanlığı Kararnamesi (Md.313) |

| Yasal Yükümlülük | Dayanak |
|---|---|
| <p>19. Kamu idareleri; kalkınma planları, Cumhurbaşkanlığı tarafından belirlenen politikalar, programlar, ilgili mevzuat ve benimsedikleri temel ilkeler çerçevesinde geleceğe ilişkin misyon ve vizyonlarını oluşturmak, stratejik amaçlar ve ölçülebilir hedefler saptamak, performanslarını önceden belirlenmiş olan göstergeler doğrultusunda ölçmek ve bu sürecin izleme ve değerlendirmesini yapmak amacıyla katılımcı yöntemlerle stratejik plan hazırlarlar. İlgili yasa maddesi uyarınca Stratejik Plan hazırlamak, izlemek, değerlendirmek, sonuçlarını raporlamak ve duyurmak.</p> | <p>KAMU MALİ YÖNETİMİ VE KONTROL KANUNU (Md. 9)</p> |
| <p>20. Özel Eğitim sınıfları, özel eğitim okulları, rehberlik ve araştırma merkezleri, iş okulları ve iş eğitim merkezleri ile aynı seviye ve türdeki benzeri okul ve kurumların yönetimine ve öğrencilerin eğitim ve öğretimine yönelik çalışmalar yapmak ve belirlenen politikaları uygulamak,</p> | <p>10.07.2018 tarihli ve 30474 sayılı Cumhurbaşkanlığı Teşkilatı Hakkında Cumhurbaşkanlığı Kararnamesi (Md.308)</p> |
| <p>21. Okul öncesi ve ilköğretim okul ve kurumlarının yönetimine ve öğrencilerinin eğitim ve öğretimine yönelik çalışmalar yapmak ve belirlenen politikaları uygulamak</p> | <p>10.07.2018 tarihli ve 30474 sayılı Cumhurbaşkanlığı Teşkilatı Hakkında Cumhurbaşkanlığı Kararnamesi (Md. 304)</p> |
| <p>22.a) Ortaöğretim okul ve kurumlarının yönetimine ve öğrencilerinin eğitim ve öğretimine yönelik çalışmalar yapmak ve belirlenen politikaları uygulamak, b) Ortaöğretim öğrencilerinin barınma ihtiyaçlarının giderilmesi ve maddî yönden desteklenmesi ile ilgili iş ve işlemleri yürütmek,</p> | <p>10.07.2018 tarihli ve 30474 sayılı Cumhurbaşkanlığı Teşkilatı Hakkında Cumhurbaşkanlığı Kararnamesi (Md.305)</p> |
| <p>23.a) İmam-hatip liselerinin yönetimine ve öğrencilerinin eğitim ve öğretimine yönelik çalışmalar yapmak ve belirlenen politikaları uygulamak, b) İlköğretim, ortaöğretim ve yaygın eğitim kurumlarında din kültürü ve ahlâk eğitim ve öğretimine ait Bakanlık tarafından hazırlanan programları uygulamak,</p> | <p>10.07.2018 tarihli ve 30474 sayılı Cumhurbaşkanlığı Teşkilatı Hakkında Cumhurbaşkanlığı Kararnamesi (Md.307)</p> |
| <p>24.a) Meslekî ve teknik eğitim ve öğretim veren okul ve kurumların yönetimine ve öğrencilerinin eğitim ve öğretimine yönelik çalışmalar yapmak ve belirlenen politikaları uygulamak, b) Eğitim-istihdam ilişkisini güçlendirecek, meslekî eğitimi yaygınlaştıracak politika ve stratejilerin geliştirilmesi için gerekli çalışmaları yapmak, belirlenen politikaları uygulamak ve uygulanmasını koordine etmek, c) 5.6.1986 tarihli ve 3308 sayılı Meslekî Eğitim Kanununun göre aday çırak, çırak, kalfa ve ustaların genel ve meslekî eğitimlerini sağlamak,</p> | <p>10.07.2018 tarihli ve 30474 sayılı Cumhurbaşkanlığı Teşkilatı Hakkında Cumhurbaşkanlığı Kararnamesi (Md.306)</p> |
| <p>25.a) 8.2.2007 tarihli ve 5580 sayılı Özel Öğretim Kurumları Kanunuyla Bakanlığa verilen görevleri Bakanlık adına İl bünyesinde yerine getirmek,</p> | <p>10.07.2018 tarihli ve 30474 sayılı Cumhurbaşkanlığı Teşkilatı Hakkında Cumhurbaşkanlığı Kararnamesi (Md.310)</p> |

Yasal Yükümlülük

Dayanak

26.a) Bakanlığın görev alanına giren konularda İlde bulunan Bakanlık personeline, Bakanlık okul ve kurumlarına, özel öğretim kurumlarına ve gerçek ve tüzelkişilere rehberlik etmek,
b) Bakanlığın görev alanına giren konularda ilimizde faaliyet gösteren kamu kurum ve kuruluşları, gerçek ve tüzel kişiler ile gönüllü kuruluşlara, faaliyetlerinde yol gösterecek plan ve programlar oluşturmak ve rehberlik etmek,
c) Bakanlık tarafından veya Bakanlığın denetiminde sunulan hizmetlerin ilimizde kontrol ve denetimini ilgili birimlerle iş birliği içinde yapmak, süreç ve sonuçlarını mevzuata, önceden belirlenmiş amaç ve hedeflere, performans ölçütlerine ve kalite standartlarına göre analiz etmek, karşılaştırmak ve ölçmek, kanıtlara dayalı olarak değerlendirmek, elde edilen sonuçları rapor hâline getirerek ilgili birimlere ve kişilere iletmek,
ç) Bakanlık teşkilatı ve personeli ile Bakanlığın denetimi altındaki her türlü kuruluşun faaliyet ve işlemlerine ilişkin olarak, ilimiz bünyesinde usulsüzlükleri önleyici, eğitici ve rehberlik yaklaşımını ön plana çıkaran bir anlayışla, Bakanlığın görev ve yetkileri çerçevesinde denetim, inceleme ve soruşturma iş ve işlemlerini Bakanlık Maarif Müfettişleri aracılığıyla yapmak,
d) Her derece ve türdeki örgün ve yaygın eğitim kurumları ile il ve ilçe millî eğitim müdürlüklerinin rehberlik, işbaşında yetiştirme, denetim, değerlendirme, inceleme, araştırma ve soruşturma hizmetlerini Bakanlık Maarif Müfettişleri aracılığıyla yürütmek,

**10.07.2018 tarihli ve 30474 sayılı
Cumhurbaşkanlığı Teşkilatı Hakkında
Cumhurbaşkanlığı Kararnamesi (Md.
320)**

2.4. Üst Politika Belgeleri Analizi Üst politika belgelerinde Bakanlığımızın görev alanına giren konular ayrıntılı olaraktanmış ve bu belgelerde yer alan politikalar dikkate alınmıştır. Stratejik plan çalışmaları kapsamında taranmış olan politika belgeleri aşağıda Tablo 4 ve Tablo 5'te verilmiştir.

Tablo 4: Üst Politika Belgeleri

| Temel Üst Politika Belgeleri | Diğer Üst Politika Belgeleri |
|--|---|
| Kalkınma Planları | Öğretmen Strateji Belgesi |
| Orta Vadeli Programlar | Karayolu Trafik Güvenliği Strateji Belgesi |
| Orta Vadeli Mali Planlar | Su Verimliliği Strateji Belgesi ve Eylem Planı |
| Cumhurbaşkanlığı Yıllık Programları | Ulusal Deprem Stratejisi ve Eylem Planı |
| MEB 2019-2023 Stratejik Planı | Ulusal Genç İstihdam Stratejisi ve Eylem Planı |
| Millî Eğitim Şura Kararları | Ulusal Enerji Verimliliği Eylem Planı |
| İl MEM 2019-2023 Stratejik Planı | Ulusal Girişimcilik Stratejisi ve Eylem Planı |
| MEB 2024-2028 Stratejik Planı | Ulusal Yapay Zekâ Stratejisi |
| | 2023-2028 Türkiye Çocuk Hakları Strateji Belgesi ve Eylem Planı |
| | 2024-2028 Kadının Güçlenmesi Strateji Belgesi ve Eylem Planı |
| | Diğer Kamu Kurum ve Kuruluşlarının Stratejik Planları |
| | İklim Değişikliği Eylem Planı |
| | Mobilite Araç ve Teknolojileri Yol Haritası |
| | Kadının Güçlenmesi Strateji Belgesi ve Eylem Planı |

| Üt Politika Belgesi | İlgili Bölüm/Referans | Verilen Görev/İhtiyaçlar |
|--------------------------|--|--|
| On İkinci Kalkınma Planı | Otomotiv | 473.1 Sayılı Tedbir Maddesi |
| | Turizm | 525.3, 525.4 Sayılı Tedbir Maddeleri |
| | Girişimcilik ve Kobi'ler | 559.2, 559.3, Sayılı Tedbir Maddeleri |
| | Fikrî Mülkiyet Hakları | 565.5, 565.6, 565.7 Sayılı Tedbir Maddeleri |
| | Eğitim | 658, 659, 660 Sayılı Amaç Maddeleri ve Bunlara Bağlı Politika ile Tedbir Maddeleri |
| | Çocuk | 731.2, 731.3, 731.4, 731.5, 731.6, 732.1, 732.3, 732.5, 733.1, 733.2, 734.4, 735.7, 735.8, 738.2, 738.3, 739.1, 739.2, 739.3, 739.4, 740.4, 742.4, 744.1 Sayılı Tedbir Maddeleri |
| | Gençlik | 746.1, 746.2, 746.6, 747.1, 747.2, 748.6 Sayılı Tedbir Maddeleri |
| | Engelli Hizmetleri | 758.1, 758.2, 758.3, 758.4, 758.5 Sayılı Tedbir Maddeleri |
| | Sosyal Hizmetler, Sosyal Yardımlar ve Yoksullukla Mücadele | 773.1, 774.1 Sayılı Tedbir Maddeleri |
| | Kültür ve Sanat | 783.1, 783.2, 783.5, 785.1, 785.2, 785.3, 785.5, 789.1, 789.2, 790.4, 793.2 Sayılı Tedbir Maddeleri |
| | Spor | 796.1, 796.2, 796.3, 798.3, 799.1, 799.2, 799.3 Sayılı Tedbir Maddeleri |
| | Göç | 815.4, 816.1 Sayılı Tedbir Maddeleri |
| | Yurt Dışında Yaşayan Türkler | 819.1, 819.2, 819.3, 820.7 Sayılı Tedbir Maddeleri |
| | Afet Yönetimi | 830.7, 831.3, 832.1, 832.4, 833.6, 839.1, 839.3, 841.1 Sayılı Tedbir Maddeleri |
| | Sivil Toplum | 940.3 Sayılı Tedbir Maddesi |
| Kamuda Stratejik Yönetim | 942.1, 943.1, 943.2, 943.4, 943.5 Sayılı Tedbir Maddeleri | |

| Üst Politika Belgesi | İlgili Bölüm/Referans | Verilen Görev/İhtiyaçlar |
|---------------------------------------|---|--|
| Orta Vadeli Program (2024-2026) | Programda Bakanlığımızı ilgilendiren on dokuz (19) politika ve tedbir ile Öncelikli Reform Alanlarına Yönelik on (10) düzenleme yer almaktadır. | Müdürlüğümüze uhdesindeki yönelik görevler yerine getirilecektir. |
| | Ödemeler Dengesi | 1 Tedbir |
| | Afet Yönetimi | 1 Tedbir |
| | Dijital Dönüşüm | 4 Tedbir |
| | Ne Eğitimde Ne İstihdamda Olan Gençlerin ve Kadınların Eğitime ve İstihdama Katılımı | 3 Tedbir |
| | Yükseköğretimde ve Meslekî ve Teknik Eğitimde Özel Sektör Odaklı Dönüşüm | 2 Tedbir |
| | Kamu Cari Harcamalarında Rasyonelleşme | 2 Tedbir |
| | Afetlere Duyarlı Bütünleşik Mekânsal Planlama | 1 Tedbir |
| Cumhurbaşkanlığı 2024 Yıllık Programı | Yurt İçi Tasarruflar | 350.2, 352.3 Sayılı Tedbir Maddeleri |
| | Turizm | 525.3, 525.4 Sayılı Tedbir Maddeleri |
| | Girişimcilik ve KOBİ'ler | 559.2, 559.3 Sayılı Tedbir Maddeleri |
| | Fikri Mülkiyet Hakları | 565.6, 565.7 Sayılı Tedbir Maddeleri |
| | Eğitim | 661.1, 661.4, P. 661, P. 662, P. 663, P.664, P.665, P.666, P.667, P.668, P.670, P.672, P.675, P.676, P.678, P.680, P.681 Sayılı Politika ve Tedbir Maddeleri |
| | Çocuk | P.732, 731.2, 731.3, 731.4, 731.5, 733.1, 733.2, 734.4, 735.8, 739.1, 739.3, 739.4, 740.4, 742.4, P.743, 744.1 Sayılı Politika ve Tedbir Maddeleri |
| | Gençlik | 746.1, 746.2, 746.6, 747.1, 747.2, 748.6 Sayılı Tedbir Maddeleri |
| | Engelli Hizmetleri | 758.1, 758.2, 758.3 Sayılı Tedbir Maddeleri |
| | Kültür ve Sanat | 783.1, 785.1, 785.2, 789.1 Sayılı Tedbir Maddeleri |
| | Göç | 816.1 Sayılı Tedbir Maddesi |
| | Yurt Dışında Yaşayan Türkler | 819.1, 819.2, 819.3 Sayılı Tedbir Maddeleri |
| Kalkınma İçin Uluslararası İş Birliği | 970.1, 972.6, 973.3 Sayılı Tedbir Maddeleri | |

2.5. Faaliyet Alanları ile Ürün/Hizmetlerin Belirlenmesi

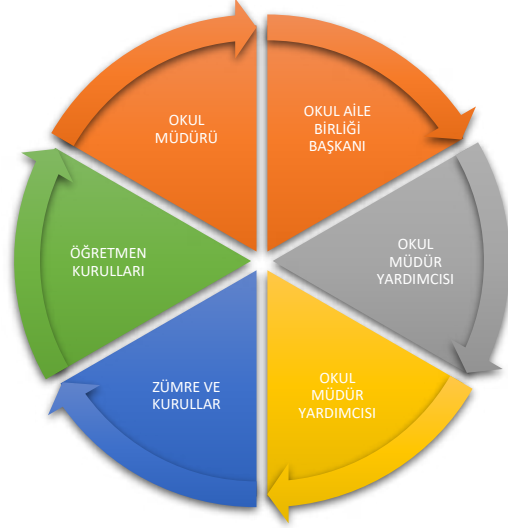
Mevzuat analizi çıktıları dolayısıyla görev ve sorumluluklar dikkate alınarak okul/kurumun sunduğu temel ürün ve hizmetler belirlenir. Belirlenen ürün ve hizmetler Tablo 3'te belirtildiği gibi belirli faaliyet alanları altında toplulaştırılır. Faaliyet alanları ile ürün ve hizmetlerin belirlenmesi amaç, hedef ve stratejilerin oluşturulması aşamasında yönlendirici olacaktır.

Tablo 3. Faaliyet Alanlar/Ürün ve Hizmetler Tablosu

| Faaliyet Alanı | Ürün/Hizmetler |
|--|---|
| Eğitim-Öğretim faaliyetleri | Kayıt-nakil işleri, Devam-devamsızlık Sınıf geçme, Sınav hizmetleri |
| Rehberlik faaliyetleri | Öğrencilere rehberlik yapmak Velilere rehberlik etmek Rehberlik faaliyetlerini yürütmek |
| Sosyal faaliyetler | Proje hazırlama, Tiyatro Şiir dinletisi Panel, Kermes, Gezi |
| Sportif faaliyetler | Futbol, Voleybol, Basketbol, Ekstrim, Masa Tenisi, Atıcılık Sporları |
| Kültürel ve sanatsal faaliyetler | Müze gezileri, Sanat Segileri, Sinema ve Tiyatro Etkinliği |
| İnsan kaynakları faaliyetleri (mesleki gelişim faaliyetleri, personel etkinlikleri...) | Hizmetçi eğitimler. Sempozyumlar, Paneller |
| Okul aile birliği faaliyetleri | Okula maddi katkı sağlamak maddi imkanlardan yoksun öğrencilerin ihtiyaçlarını karşılamak için Yardım Faaliyetleri ve Kermes Etkinliği |
| Öğrencilere yönelik faaliyetler | Sosyal, Sportif ve Kültürel ve Bilimsel faaliyetler (Erasmus ve Üniversite gezileri Tübitak.) |
| Ölçme değerlendirme faaliyetleri | Performans değerlendirme, öğrenci ürün dosyası(portfolio),Kavram haritaları, Proje, Drama yazılı raporlar,gösteri ve akran değerlendirmesi. |
| Öğrenme ortamlarına yönelik faaliyetler | Öğrencilerin yerinde öğrenmelerine yönelik faaliyetler(Müze ziyaretleri,Tabiaat gezisi Bilim Faur gezisi) |
| Ders dışı faaliyetler | Sosyal ,Kültürel ve Sanatsal Egzersiz faaliyetleri |

2.6. Paydaş Analizi

Kurumumuzun temel paydaşları öğrenci, veli ve öğretmen olmakla birlikte eğitimin dışsal etkisi nedeniyle okul çevresinde etkileşim içinde olunan geniş bir paydaş kitlesi bulunmaktadır. Paydaşlarımızın görüşleri anket, toplantı, dilek ve istek kutuları, elektronik ortamda iletilen önerilerde dâhil olmak üzere çeşitli yöntemlerle sürekli olarak alınmaktadır.



| Paydaş Adı | İç Paydaş | Dış Paydaş |
|---|-----------|------------|
| Ortahisar Kaymakamlığı | | √ |
| Ortahisar Belediyesi | | √ |
| İlçe MEM Üst Yönetici | | √ |
| Okul Müdürü | √ | |
| Okulda Görevli Öğretmenler | √ | |
| Okul/Kurum Yöneticileri | √ | √ |
| Öğrenciler | √ | |
| Öğrenci Veliler | √ | |
| Okul Aile Birliği | √ | |
| Ortahisar İlçe Sağlık Müdürlüğü | | √ |
| Ortahisar İlçe Emniyet Amirliği | | √ |
| Diğer okul Müdürlükleri | | √ |
| Trabzon Üniversitesi | | √ |
| Ortahisar Gençlik Hizmetleri ve Spor İlçe Müdürlüğü | | √ |
| İl ve İlçe Milli Eğitim Müdürlüğü Personeli | | √ |

İç paydaşlar, Okul müdürü, müdür yardımcıları, öğretmenler, öğrenciler, destek personeli ve okul aile birliği üyeleri.

Dış paydaşlar, il ve ilçe millî eğitim müdürlükleri, Valilik, kamu kurum ve kuruluşları, muhtarlar, sivil toplum ve özel sektör kuruluşları.

Stratejik planlamanın temel unsurlarından birisi olan katılımcılık ilkesi doğrultusunda kamu idaresinin etkileşim içinde olduğu tarafların görüşlerini alması ve elde ettiği görüşleri planlama sürecinde dikkate alması büyük önem arz etmektedir.

Kamu idaresinin sunduğu hizmetlerden yararlananlar ile bu hizmetlerin üretilmesine katkı sağlayan veya üretimin doğrudan ortağı olan kişi, kurum ve kuruluşların görüşlerinin alınması ihtiyaç odaklı ve amaca dönük politika ve stratejilerin üretilmesi için olmazsa olmazdır. Bu süreç ayrıca üretilen politikalar ile faaliyet ve projelerin paydaşlar tarafından sahiplenilmesini sağlama ve uygulama aşamasını kolaylaştırması bakımından oldukça önemlidir.

Paydaş analizi sürecinde İlçe Milli Eğitim Müdürlüğü teşkilat yapısı, ilgili mevzuat, hizmet envanteri ve faaliyet alanları analiz edilerek paydaşlar belirlenmiştir. Etki/önem matrisi kullanılarak paydaşlar önceliklendirilmiş ve nihai paydaş listesi oluşturulmuştur.

Belirlenen paydaşların idarenin hangi ürün ve hizmetleriyle ilgili oldukları, idareden beklentileri, bu paydaşların idarenin ürün ve hizmetlerini nasıl etkilediği ve etkilendiğinin belirlenmesi amacıyla “Paydaş Anketi” geliştirilmiştir. Ankette idarenin tanınırlığı, idareye yönelik memnuniyet durumu, ilişkili olunan ve öncelik verilmesi gereken alanların tespit edilmesine yönelik sorulara yer verilmiştir.

Elde edilen görüş ve öneriler sorun alanlarının belirlenmesinde dikkate alınmış ve geleceğe yönelik bölümündeki hedef ve tedbirlere yansıtılmıştır.

Paydaşların kurum ve kuruluşlara göre dağılımları Tablo’da yer almaktadır.

Öğretmen Anketi Sonuçları:

% likler

Ankete katılan Öğretmen sayısı 42

| Sıra No | MADDELER | KATILMA DERECESESİ | | | | |
|---------|---|--------------------|------------------------|------------|-------------|--------------------|
| | | Katılıyorum | Kesinlikle Katılıyorum | Kararsızım | Katılıyorum | Kısmen Katılıyorum |
| 1 | Okulumuzda alınan kararlar, çalışanların katılımıyla alınır. | 98 | 0 | 0 | 2 | 0 |
| 2 | Kurumdaki tüm duyurular çalışanlara zamanında iletilir. | 100 | 0 | 0 | 0 | 0 |
| 3 | Her türlü ödüllendirmede adil olma, tarafsızlık ve objektiflik esastır. | 100 | 0 | 0 | 0 | 0 |
| 4 | Kendimi, okulun değerli bir üyesi olarak görürüm. | 100 | 0 | 0 | 0 | 0 |
| 5 | Çalıştığım okul bana kendimi geliştirme imkânı tanımaktadır. | 100 | 0 | 0 | 0 | 0 |
| 6 | Okul, teknik araç ve gereç yönünden yeterli donanıma sahiptir. | 100 | 0 | 0 | 0 | 0 |
| 7 | Okulda çalışanlara yönelik sosyal ve kültürel faaliyetler düzenlenir. | 98 | 0 | 2 | 0 | 0 |
| 8 | Okulda öğretmenler arasında ayırım yapılmamaktadır. | 100 | 0 | 0 | 0 | 0 |
| 9 | Okulumuzda yerelde ve toplum üzerinde olumlu etki bırakacak çalışmalar yapılmaktadır. | 100 | 0 | 0 | 0 | 0 |
| 10 | Yöneticilerimiz, yaratıcı ve yenilikçi düşüncelerin üretilmesini teşvik etmektedir. | 100 | 0 | 0 | 0 | 0 |
| 11 | Yöneticiler, okulun vizyonunu, stratejilerini, iyileştirmeye açık alanlarını vs. çalışanlarla paylaşır. | 100 | 0 | 0 | 0 | 0 |
| 12 | Okulumuzda sadece öğretmenlerin kullanımına tahsis edilmiş yerler yeterlidir. | 80 | 20 | 0 | 0 | 0 |
| 13 | Alanıma ilişkin yenilik ve gelişmeleri takip eder ve kendimi güncellerim. | 100 | 0 | 0 | 0 | 0 |

Öğrenci Anketi Sonuçları:

Ankete katılan Öğrenci sayısı 506

% likler

| Sıra No | MADDELER | KATILMA DERECEŚİ | | | | |
|---------|--|------------------|------------------------|------------|-------------|--------------------|
| | | Katılıyorum | Kesinlikle Katılıyorum | Kararsızım | Katılıyorum | Kısmen Katılıyorum |
| 1 | Öğretmenlerimle ihtiyaç duyduğumda rahatlıkla görüşebilirim. | 80 | 5 | 5 | 5 | 5 |
| 2 | Okul müdürü ile ihtiyaç duyduğumda rahatlıkla konuşabiliyorum. | 100 | 0 | 0 | 0 | 0 |
| 3 | Okulun rehberlik servisinden yeterince yararlanabiliyorum. | 100 | 0 | 0 | 0 | 0 |
| 4 | Okula ilettiğimiz öneri ve isteklerimiz dikkate alınır. | 90 | 5 | 2 | 2 | 1 |
| 5 | Okulda kendimi güvende hissediyorum. | 100 | 0 | 0 | 0 | 0 |
| 6 | Okulda öğrencilerle ilgili alınan kararlarda bizlerin görüşleri alınır. | 98 | 0 | 1 | 1 | 0 |
| 7 | Öğretmenler yeniliğe açık olarak derslerin işlenişinde çeşitli yöntemler kullanmaktadır. | 98 | 0 | 1 | 0 | 1 |
| 8 | Derslerde konuya göre uygun araç gereçler kullanılmaktadır. | 90 | 2 | 3 | 2 | 3 |
| 9 | Teneffüslerde ihtiyaçlarımı giderebiliyorum. | 100 | 0 | 0 | 0 | 0 |
| 10 | Okulun içi ve dışı temizdir. | 100 | 0 | 0 | 0 | 0 |
| 11 | Okulun binası ve diğer fiziki mekânlar yeterlidir. | 85 | 5 | 5 | 4 | 1 |
| 12 | Okul kantininde satılan malzemeler sağlıklı ve güvenlidir. | 100 | 0 | 0 | 0 | 0 |
| 13 | Okulumuzda yeterli miktarda sanatsal ve kültürel faaliyetler düzenlenmektedir. | 90 | 10 | 0 | 0 | 0 |

Veli Anketi Sonuçları:

Ankete katılan Veli sayısı 390

| Sıra No | MADDELER | KATILMA DERECEŚİ | | | | | |
|---------|--|------------------|------------|-------------|------------|-------------|--------|
| | | Katılıyorum | Kesinlikle | Katılıyorum | Kararsızım | Katılıyorum | Kısmen |
| 1 | İhtiyaç duyduğumda okul çalışanlarıyla rahatlıkla görüşebiliyorum. | 95 | 5 | 0 | 0 | 0 | 0 |
| 2 | Bizi ilgilendiren okul duyurularını zamanında öğreniyorum. | 100 | 0 | 0 | 0 | 0 | 0 |
| 3 | Öğrencimle ilgili konularda okulda rehberlik hizmeti alabiliyorum. | 100 | 0 | 0 | 0 | 0 | 0 |
| 4 | Okula ilettiğim istek ve şikâyetlerim dikkate alınıyor. | 100 | 0 | 0 | 0 | 0 | 0 |
| 5 | Öğretmenler yeniliğe açık olarak derslerin işlenişinde çeşitli yöntemler kullanmaktadır. | 100 | 0 | 0 | 0 | 0 | 0 |
| 6 | Okulda yabancı kişilere karşı güvenlik önlemleri alınmaktadır. | 100 | 0 | 0 | 0 | 0 | 0 |
| 7 | Okulda bizleri ilgilendiren kararlarda görüşlerimiz dikkate alınır. | 95 | 0 | 5 | 0 | 0 | 0 |
| 8 | E-Okul Veli Bilgilendirme Sistemi ile okulun internet sayfasını düzenli olarak takip ediyorum. | 86 | 3 | 3 | 4 | 4 | 4 |
| 9 | Çocuğumun okulunu sevdiğini ve öğretmenleriyle iyi anlaştığını düşünüyorum. | 90 | 3 | 5 | 2 | 0 | 0 |
| 10 | Okul, teknik araç ve gereç yönünden yeterli donanıma sahiptir. | 98 | 0 | 0 | 2 | 0 | 0 |
| 11 | Okul her zaman temiz ve bakımlıdır. | 100 | 0 | 0 | 0 | 0 | 0 |
| 12 | Okulun binası ve diğer fiziki mekânlar yeterlidir. | 85 | 7 | 3 | 3 | 2 | 2 |
| 13 | Okulumuzda yeterli miktarda sanatsal ve kültürel faaliyetler düzenlenmektedir. | 95 | 5 | 0 | 0 | 0 | 0 |

* GZFT (Güçlü, Zayıf, Fırsat, Tehdit) Analizi *

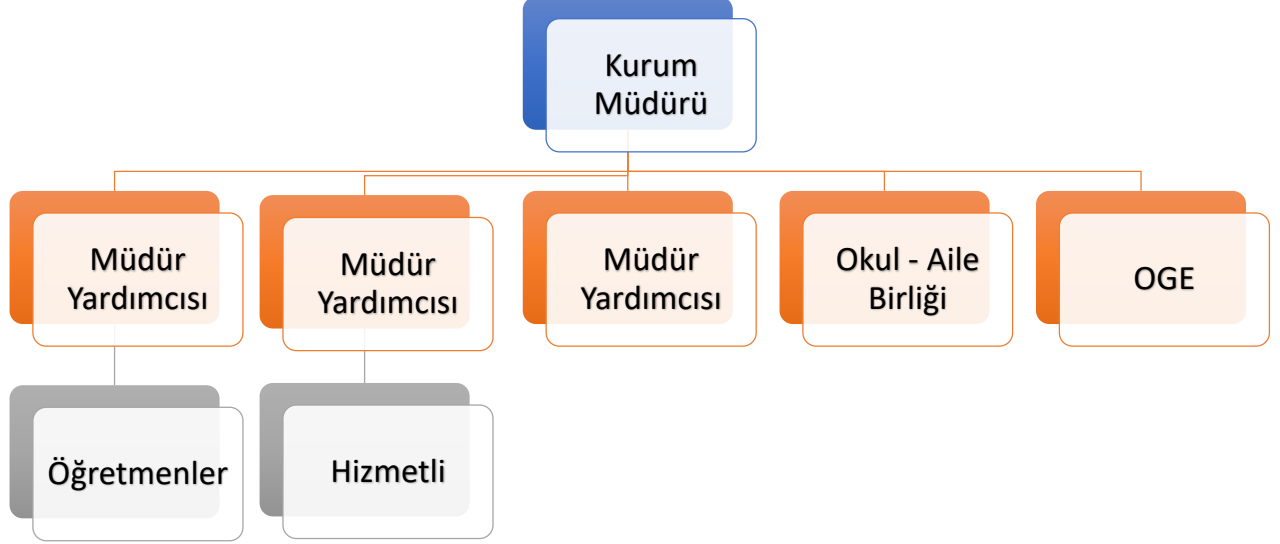
Okulumuzun temel istatistiklerinde verilen okul künyesi, çalışan bilgileri, bina bilgileri, teknolojik kaynak bilgileri ve gelir gider bilgileri ile paydaş anketleri sonucunda ortaya çıkan sorun ve gelişime açık alanlar iç ve dış faktör olarak değerlendirilerek GZFT tablosunda belirtilmiştir. Dolayısıyla olguyu belirten istatistikler ile algıyı ölçen anketlerden çıkan sonuçlar tek bir analizde birleştirilmiştir.

Kurumun güçlü ve zayıf yönleri donanım, malzeme, çalışan, iş yapma becerisi, kurumsal iletişim gibi çok çeşitli alanlarda kendisinden kaynaklı olan güçlülükleri ve zayıflıkları ifade etmektedir ve ayırmda temel olarak okul müdürü/müdürlüğü kapsamında bakılarak iç faktör ve dış faktör ayrımı yapılmıştır.

Kurumun güçlü ve zayıf yönleri donanım, malzeme, çalışan, iş yapma becerisi, kurumsal iletişim gibi çok çeşitli alanlarda kendisinden kaynaklı olan güçlülükleri ve zayıflıkları ifade etmektedir ve ayırmda temel olarak okul müdürü/müdürlüğü kapsamında bakılarak iç faktör ve dış faktör ayrımı yapılmıştır.

2.7. Okul/Kurum İçi Analiz

2.7.1. Teşkilat Yapısı



Temel Bilgiler Tablosu- Okul Künyesi

| | | | | | |
|--------------------------------------|-------------------------------|---|--|--------|----|
| İli: TRABZON | | İlçesi: Ortahisar | | | |
| Adres: | Çimenli Mah. Kolej Sok. No:33 | Coğrafi Konum (link): | http://gg.gg/d86os | | |
| Telefon Numarası: | 0462 326 22 15 | Faks Numarası: | 0462 326 22 10 | | |
| e- Posta Adresi: | 757086@meb.k12.tr | Web sayfası adresi: | www.tsbl.meb.k12.tr | | |
| Kurum Kodu: | 757086 | Öğretim Şekli: | Tam Gün | | |
| Okulun Hizmete Giriş Tarihi : 2010 | | Toplam Çalışan Sayısı * | 42 | | |
| Öğrenci Sayısı: | Kız | 394 | Öğretmen Sayısı | Kadın | 20 |
| | Erkek | 130 | | Erkek | 17 |
| | Toplam | 524 | | Toplam | 37 |
| Derslik Başına Düşen Öğrenci Sayısı | : 27 | Şube Başına Düşen Öğrenci Sayısı | : 27 | | |
| Öğretmen Başına Düşen Öğrenci Sayısı | : 15 | Şube Başına 30'dan Fazla Öğrencisi Olan Şube Sayısı | : 1 | | |
| Yabancı Uyruklu Öğrenci Sayısı | 4 | Öğretmenlerin Kurumdaki Ortalama Görev Süresi | 10 | | |
| Pansiyon Kapasitesi | 200 | Pansiyon Öğrenci Sayısı | Kız-Erkek: 142 | | |

Trabzon Sosyal Bilimler Lisesi, 2010-2011 eğitim öğretim yılında Trabzon İli Ortahisar İlçesi Gazipaşa Mahallesi'nde açılarak faaliyete girmiş, buradan 2017 yılında Ortahisar'a bağlı Çimenli Mahallesine taşınarak faaliyetine devam etmiş kız ve erkek pansiyonlu bir okuldur.

Okulumuz geniş bir bahçeye, zenginleştirilmiş bir kütüphaneye, konferans salonuna, proje odasına sahiptir. Okulumuza giriş ve çıkışlar güvenlik altına alınmıştır. Yemekhanemiz yatılı ve gündüzlü bütün öğrencilerimizin hizmetindedir. Öğlen ve akşam yemeklerimiz dört çeşit olup, kahvaltımız açık büfedir. Pansiyonlarımız temiz ve düzenlidir. Günde 3 saat etüdümüz vardır. Öğrencilerimizin her an internete ulaşmaları mümkündür.

Okulumuzda 4 idareci ve 35 Öğretmenimiz vardır. İdareci ve öğretmenlerimiz işlerini bilen, çalışkan ve deneyimli öğretmenlerdir. Biz disiplinli ve eğlenceli bir eğitimden yanayız. Kaliteli ve etkin bir okul olmayı hedeflemekteyiz. Şeffaflık bizim için önemlidir. Başarı ve başarısızlıklarımızı paylaşmaktan çekinmeyiz. Akademik başarı elbette olmazsa olmazımızdır. Deneme sınavları, ortak sınavlar ve bu sınavların takibi ve değerlendirilmesi ve velilerimizle paylaşımına hususlarına önem veriyoruz. Ancak akademik başarının yanında sosyal etkinlikler ve bilimsel çalışmalar da önemsedığımız eğitim uygulamalarıdır.

Sosyal Bilimler Liselerinde bütün okul türlerinden daha fazla matematik, coğrafya, tarih, edebiyat, felsefe grubu dersleri görülmekte; bununla birlikte sosyal bilim çalışmaları, uluslararası ilişkiler, psikoloji, sosyoloji, Osmanlı Türkçesi gibi farklı dersler de bulunmaktadır. Ayrıca hazırlık sınıfında ve ara sınıflarda yeterli sayıda İngilizce ve ikinci yabancı dil derslerimiz de mevcuttur.

Okulda bilimsel çalışmalar, proje çalışmaları üniversitelerle işbirliği içerisinde yürütülmektedir. Ortaöğretim öğrencileri arasında yapılan TÜBİTAK Araştırma Projeleri 2023 yılında Türkiye ikincisi 2024 yılında da Tübitak Türkiye Finallerine katılmaya hak kazanmıştır.

Bir yandan bilimsel, sosyal, kültürel ve sportif faaliyetlere önem verilirken diğer taraftan okulun akademik başarısını yükseltmek için yoğun gayret gösterilmektedir.

2022-2023 Eğitim-Öğretim yılında da 58 öğrenci içinde ilk bine 14 öğrenci girmiş olup, 47 öğrenci Türkiyenin en iyi üniveristelerinde okumaya hak kazanmışlardır.

Bankacılık ve finans gibi her türlü iktisadi ilimlerden hukuka, siyaset bilimi ve uluslararası ilişkilerden felsefeye, psikoloji, çalışma ekonomisi ve endüstri ilişkilerimden kamu yönetimine, basın ve medyadan iletişim bilimlerine, edebiyat, tarih ve coğrafya alanlarından iç mimarlık ve çevre tasarımına, oradan ilahiyat ve her türlü dil alanlarına öğrenci gönderiyoruz.

Kısaca Trabzon Sosyal Bilimler Lisesi kısa zamanda çok önemli işler yapmış, kurum kültürünü oluşturmuş başarılı bir okuldur.

Tablo 4.Okul/Kurum İçi Analiz İçerik Tablosu

| Okul/Kurum İçi | Analiz İçerik Tablosu |
|---|---|
| Öğrenci sayıları | Sınıf kademeleri, meslek alan dalları, kaynaştırma öğrencileri, yabancı uyruklu öğrenciler gibi demografik özelliklere dair detaylı sınıflandırmaları kapsamalıdır. e-Okul kayıtları kullanılarak hazırlanabilir. |
| Akademik başarı verileri | e-Okul kayıtları kullanılarak erişim sağlanabilir. |
| Sosyal-kültürel-bilimsel ve sportif başarı verileri | Belirtilen alanlarda yarışma ödülleri ya da lisansları olan öğrencilere dair sayısal verileri kapsamalıdır. |
| Öğrenme stilleri envanteri | Okul rehberlik servisi tarafından uygulanmaktadır. |
| Devam-devamsızlık verileri | e-Okul kayıtları kullanılarak erişim sağlanabilir. Aynı zamanda okul rehberlik servisi tarafından devamsızlık nedenleri anketi uygulanarak detaylı bir analiz gerçekleştirilmesi önerilmektedir. |
| Okul disiplinini etkileyen faktörler anketi | Okul rehberlik servisi tarafından uygulanmaktadır. |
| İnsan kaynakları verileri | İdareci, öğretmen ve destek personeline dair sayısal veriler, lisans ya da yüksek lisans programlarından mezuniyet durumlarını da kapsamalıdır. |
| Öğretmenlerin hizmet içi eğitime katılma oranları | MEBBİS verileri kullanılarak erişim sağlanabilir. |
| Öğrenme ortamı verileri | Okulun fiziki yapısına (ana ve ek binalar, kapalı spor salonu vb.) ve öğrenme ortamlarına (sınıf sayısı, laboratuvar ve kütüphane vb.) dair verilerdir. |
| Okul/kurum ortamını değerlendirme anketi | Okul rehberlik servisi tarafından uygulanmaktadır. |

*Tabloda sıralanan bilgiler, örnek olarak sıralanmıştır.

2.7.2. İnsan Kaynakları

| 3 YÖNETİCİ SAYILARI | | | |
|--|-------|---------------------|------------------|
| | Müdür | Müdür Başyardımcısı | Müdür Yardımcısı |
| Norm | 1 | 1 | 3 |
| Mevcut | 1 | 0 | 3 |
| Anaokulu Ortaokul ve Liselerde 100 ila 500 öğrencisi bulunan kurumlarda 1 Müdür Yardımcısı İlkokullarda 100 ila 600 öğrencisi bulunan kurumlarda 1 Müdür Yardımcısı | | | |

Tablo 9 Öğretmen, Öğrenci, Derslik Sayıları

| SIRA | ÖĞRENCİ-ÖĞRETMEN-DERSLİK BİLGİLERİ | SAYI |
|------|--------------------------------------|------|
| 1 | Öğrenci Sayısı | 524 |
| 2 | Kız Öğrenci Sayısı | 394 |
| 3 | Erkek Öğrenci Sayısı | 130 |
| 4 | Öğretmen Sayısı | 37 |
| 5 | Derslik Sayısı | 19 |
| 6 | Derslik Başına Düşen Öğrenci Sayısı | 27 |
| 7 | Öğretmen Başına Düşen Öğrenci Sayısı | 15 |

Tablo 10 Branş Bazında Öğretmen Norm, Mevcut, İhtiyaç Sayıları

| Sıra | Branş | Norm | Mevcut | İhtiyaç |
|------|----------------------------------|------|--------|---------|
| 1 | Türk Dili ve Edebiyatı Öğretmeni | 6 | 6 | 0 |
| 2 | Coğrafya Öğretmeni | 2 | 2 | 0 |
| 3 | Almanca Öğretmeni | 2 | 2 | 0 |
| 4 | Din Kültürü ve Ahlak Bilgisi | 2 | 2 | 0 |
| 5 | Felsefe Öğretmeni | 2 | 2 | 0 |
| 6 | Rehberlik | 2 | 2 | 0 |

Tablo 5. Çalışanların Görev Dağılımı

| Çalışanın Ünvanı | Görevleri |
|-------------------------------|--|
| Okul /Kurum Müdürü | Üst düzey yöneticisi olarak görev yapar.Öğrencileri öğretmenleri ve personeli yönetir okulun işleyişini denetler.Okul hedeflerini belirler ve bu hedeflerin başarılı olması için çalışır. |
| Müdür Baş Yardımcısı | Müdürün izinli veya görevli olduğu durumlarda müdüre vekâlet eder. Okul öğrenci ödül ve disiplin kuruluna başkanlık eder. Derslerin öğretmenlere dağıtımıyla ilgili programları hazırlar ve müdürün onayına sunar. Müdür yardımcıları, öğretmen ve öğrencilerin nöbet çizelgelerinihazırlayarak müdürün onayına sunar ve nöbet görevlerini kontrol eder. |
| Müdür Yardımcısı | Müdür yardımcısı, müdürle birlikte çalışarak kurumun amaçlarını gerçekleştirmeye çalışır. Müdür yardımcısının sorumlulukları arasında; personel yönetimi, bütçe planlama ve yönetimi, projelerin yönetimi, raporlama ve iş süreçlerinin geliştirilmesi gibi işler yer alır. |
| Öğretmenler | Eğitim kurumlarında öğrencilere ders veren kişidir. Öğretmenler, öğrencilerin öğrenme potansiyelini ortaya çıkarmak, öğrencileri eğitmek, yeteneklerini geliştirmek ve onları gelecekteki hayatlarına hazırlamak için çalışırlar. |
| Yönetim İşleri ve Büro Memuru | Okulda kullanılan belge, defter, çizelge ve formlarla ilgili iş ve işlemleri yürütür ve gerekli olanları imzalar. Görevlendirildiğinde, ilgili mevzuat kapsamında oluşturulan kurul, komisyon ve ekiplere katılır |
| Yardımcı Hizmetler Personeli | Yardımcı hizmetler sınıfı personeli, okul yönetimine yapılacak planlama ve iş bölümüne göre her türlü yazı ve dosyayı dağıtmak ve toplamak, başvuru sahiplerini karşılamak ve yol göstermek, hizmet yerlerini temizlemek, aydınlatmak gibi işlemleri yürütür |

Tablo 6. İdari Personelin Hizmet Süresine İlişkin Bilgiler

| Hizmet Süreleri | 2024 Yıl İtibarıyla | |
|------------------------|----------------------------|----------------|
| | Kişi Sayısı | |
| 1-4 Yıl | - | - |
| 5-6 Yıl | - | - |
| 7-10 Yıl | - | - |
| 10.....Üzeri | 6 | İdari Personel |

Tablo 9. Öğretmenlerin Hizmet Süreleri (Yıl İtibarıyla)

| Hizmet Süreleri | Kadın | Erkek | Hizmet Yılı | Toplam |
|------------------------|--------------|--------------|--------------------|---------------|
| 1-3 Yıl | - | - | - | - |
| 4-6 Yıl | - | - | - | - |
| 7-10 Yıl | 2 | - | 7-10 Yıl | 2 |
| 11-15 Yıl | 4 | 2 | 11-15 Yıl | 6 |
| 16-20 | - | 4 | 16-20 Yıl | 4 |
| 20 ve üzeri | 11 | 12 | 20 ve üzeri | 23 |

Tablo 12. Kurumdaki Mevcut Hizmetli/ Memur Sayısı

| | Görevi | Erkek | Kadın | Eğitim Durumu | Hizmet Yılı | Toplam |
|---|----------|-------|-------|------------------|-------------|--------|
| 1 | Memur | 2 | - | Lisans | 7-16 Yıl | 2 |
| 2 | Hizmetli | 4 | 4 | İlköğretim-Lisei | 4-6 Yıl | 8 |

Tablo 13. Çalışanların Görev Dağılımı

| Çalışanın Ünvanı | Görevleri |
|-------------------------------|--|
| Okul /Kurum Müdürü | Üst düzey yöneticisi olarak görev yapar.Öğrencileri öğretmenleri ve personeli yönetir okulun işleyişini denetler.Okul hedeflerini belirler ve bu hedeflerin başarılı olması için çalışır. |
| Müdür Baş Yardımcısı | Müdürün izinli veya görevli olduğu durumlarda müdüre vekâlet eder. Okul öğrenci ödül ve disiplin kuruluna başkanlık eder. Derslerin öğretmenlere dağıtımıyla ilgili programları hazırlar ve müdürün onayına sunar. Müdür yardımcıları, öğretmen ve öğrencilerin nöbet çizelgelerinihazırlayarak müdürün onayına sunar ve nöbet görevlerini kontrol eder. |
| Müdür Yardımcısı | Müdür yardımcısı, müdürle birlikte çalışarak kurumun amaçlarını gerçekleştirmeye çalışır. Müdür yardımcısının sorumlulukları arasında; personel yönetimi, bütçe planlama ve yönetimi, projelerin yönetimi, raporlama ve iş süreçlerinin geliştirilmesi gibi işler yer alır. |
| Öğretmenler | Eğitim kurumlarında öğrencilere ders veren kişidir. Öğretmenler, öğrencilerin öğrenme potansiyelini ortaya çıkarmak, öğrencileri eğitmek, yeteneklerini geliştirmek ve onları gelecekteki hayatlarına hazırlamak için çalışırlar. |
| Yönetim İşleri ve Büro Memuru | Okulda kullanılan belge, defter, çizelge ve formlarla ilgili iş ve işlemleri yürütür ve gerekli olanları imzalar. Görevlendirildiğinde, ilgili mevzuat kapsamında oluşturulan kurul, komisyon ve ekiplere katılır |
| Yardımcı Hizmetler Personeli | Yardımcı hizmetler sınıfı personeli, okul yönetimince yapılacak planlama ve iş bölümüne göre her türlü yazı ve dosyayı dağıtmak ve toplamak, başvuru sahiplerini karşılamak ve yol göstermek, hizmet yerlerini temizlemek, aydınlatmak gibi işlemleri yürütür |

Tablo 14. Okul/kurum Rehberlik Hizmetleri

| Mevcut Kapasite | | | | Mevcut Kapasite Kullanımı ve Performans | | | | | |
|---------------------------------|--|--|----------------------|---|-----------------|-------------|---|---------------------|------------------|
| Psikolojik Danışman Norm Sayısı | Görev Yapan Psikolojik Danışman Sayısı | İhtiyaç Duyulan Psikolojik Danışman Sayısı | Görüşme Odası Sayısı | Danışmanlık Hizmeti Alan | | | Rehberlik Hizmetleri İle İlgili Düzenlenen Eğitim/Paylaşım Toplantısı vb. Faaliyet Sayısı | | |
| | | | | Öğrenci Sayısı | Öğretmen Sayısı | Veli Sayısı | Öğretmenlere Yönelik | Öğrencilere Yönelik | Velilere Yönelik |
| 1 | 2 | 1 | 506 | 40 | 8 | 100 | 8 | 334 | 36 |

2.7.3 Teknolojik Düzey

Teknolojik kaynaklar başta olmak üzere okulumuzda bulunan çalışır durumdaki donanım malzemesine ilişkin bilgiye alttaki tabloda yer verilmiştir.

Tablo 15. Teknolojik Araç-Gereç Durumu

| Araç-Gereçler | 2021 | 2022 | 2023 | İhtiyaç |
|---------------------|------|------|------|---------|
| Akıllı Tahta | 21 | 22 | 26 | 1 |
| Masaüstü Bilgisayar | 25 | 26 | 27 | 15 |
| Laptop | 1 | 1 | 2 | 1 |
| Yazıcı | 8 | 8 | 9 | 5 |
| Fotokopi Makinesi | 4 | 4 | 4 | 3 |
| Televizyon | 2 | 3 | 3 | 1 |

Tablo 16

| Fiziki Mekân | Var | Yok | Adedi | İhtiyaç | Açıklama |
|------------------------|-----|-----|-------|---------|----------|
| Öğretmen Çalışma Odası | ✓ | - | 4 | - | - |
| Ekipman Odası | ✓ | - | 1 | - | - |
| Kütüphane | ✓ | | | | |
| Rehberlik Servisi | ✓ | - | 1 | 1 | - |
| Resim Odası | ✓ | - | 1 | - | - |
| Müzik Odası | ✓ | - | 1 | - | - |
| Çok Amaçlı Salon | ✓ | | 1 | | |
| Spor Salonu | - | ✓ | - | - | - |

2.7.4. Mali Kaynaklar

Okulumuzda, okul-aile birliđi gelirleri, kantin vb. gelirler ve harcama kalemleri ortaya konulmuştur. Enflasyon oranı da dikkate alınarak plan dönemi boyunca gerçekleşecek kaynak artışı tahmini olarak tabloda belirlenmiştir.

Tablo 17. Kaynak Tablosu

| Kaynaklar | 2024 | 2025 | 2026 | 2027 | 2028 |
|-------------------|--------------|--------------|--------------|--------------|---------------|
| Genel Bütçe | 5.494.500,00 | 6.200.950,00 | 7.315.500,00 | 8.495.000,00 | 9.500.000,00 |
| Okul Aile Birliđi | 303,000,00 | 360,000,00 | 400,000,00 | 450,000,00 | 500,000,00 |
| Kira Gelirleri | 110,500,00 | 200,000,00 | 280,000,00 | 350,000,00 | 400,000,00 |
| TOPLAM | 5.908,000,00 | 6,760.950,00 | 7,995.500,00 | 9,295.000,00 | 10,400.000,00 |

Tablo 18. Harcama Kalemler

| Harcama Kalemi | Çeşitleri |
|----------------------------|---|
| Onarım | Okul/kurum binası ve tesisatlarıyla ilgili her türlü küçük onarım; makine, bilgisayar, yazıcı vb. bakım giderleri |
| Sosyal-sportif faaliyetler | Etkinlikler ile ilgili giderler |
| Temizlik | Temizlik malzemeleri alımı |
| İletişim | Telefon, faks, internet, posta, mesaj giderleri |
| Kırtasiye | Her türlü kırtasiye ve sarf malzemesi giderleri |

Tablo 19. Gelir-Gider Tablosu

| YILLAR | 2021 | | 2022 | | 2023 | |
|-----------------------------|-----------|-----------|------------|------------|------------|------------|
| | GELİR | GİDER | GELİR | GİDER | GELİR | GİDER |
| HARCAMA KALEMLERİ | | | | | | |
| Temizlik | 37.051,34 | 37.051,34 | 110.793,67 | 110.793,67 | 119.649,08 | 119.649,08 |
| Küçük Onarım | - | - | 23.000,00 | 23.000,00 | 156.000,00 | 156.000,00 |
| Bilgisayar Harcamaları | 5.250,00 | 5.250,00 | 8.000,00 | 8.000,00 | 38.400,00 | 38.400,00 |
| Büro Makinaları Harcamaları | 3.650,00 | 3.650,00 | 4.598,46 | 4.598,46 | 33.594,6 | 33.594,6 |
| Telefon | 2.703,85 | 2.703,85 | 4.919,39 | 4.919,39 | 9.336,75 | 9.336,75 |
| Sosyal Faaliyetler | 2.375,00 | 2.375,00 | 7.500,00 | 7.500,00 | 20.060,00 | 20.060,00 |
| Kirtasiye | 3.850,00 | 3.850,00 | 9.958,54 | 9.958,54 | 6.199,38 | 6.199,38 |
| GENEL | 5.500,00 | 5.500,00 | 79.996,92 | 79.996,92 | 85.000,00 | 85.000,00 |

2.7.4 İstatistik Veriler

ÖĞRENCİ SAYILARI

| | HAZIRLIK | 9. SINIF | 10. SINIF | 11.SINIF | 12.SINIF | TOPLAM |
|--------|----------|----------|-----------|----------|----------|--------|
| KIZ | 24 | 28 | 25 | 26 | 23 | 126 |
| ERKEK | 87 | 88 | 74 | 87 | 44 | 380 |
| Toplam | 111 | 116 | 99 | 113 | 67 | 506 |

PANSİYON DURUMU

| | HAZIRLIK | 9. SINIF | 10. SINIF | 11 | 12 | TOPLAM |
|--------|----------|----------|-----------|----|----|--------|
| KIZ | 13 | 17 | 21 | 29 | 20 | 100 |
| ERKEK | 3 | 5 | 5 | 10 | 18 | 41 |
| Toplam | 16 | 22 | 26 | 39 | 38 | 141 |

DYK KURSLARI

| Dersler (Türk Dili Edebiyatı, Tarih, Coğrafya, Biyoloji, Fizik, Kimya, Matematik) | 2021-2022 | 2022-2023 | 2023-2024 |
|---|-----------|-----------|-----------|
| Katılan Öğrenci Sayısı | 97 | 106 | 113 |
| Görev Alan Öğretmen Sayısı | 9 | 12 | 12 |
| Akademik Başarıya Olan Etkisi | 90% | 90% | 90% |

SOSYAL FAALİYETLER

| Sosyal Faaliyetler | 2021-2022 | 2022-2023 | 2023-2024 |
|----------------------------|-----------|-----------|-----------|
| Katılan Öğrenci Sayılısı | 350 | 370 | 400 |
| Görev Alan Öğretmen Sayısı | 9 | 35 | 40 |
| Katılım Oranı | 80% | 80% | 80% |

KÜLTÜREL FAALİYETLER

| Kültürel Faaliyetler(Gezi, Sergi vb.) | 2021-2022 | 2022-2023 | 2023-2024 |
|--|-----------|-----------|-----------|
| Katılan Öğrenci Sayılısı | 110 | 120 | 150 |
| Görev Alan Öğretmen Sayısı | 18 | 25 | 26 |
| Katılım Oranı | 30% | 30% | 30% |

BİLİMSEL ARAŞTIRMALAR

| BİLİMSEL ARAŞTIRMALAR | 2021-2022 | 2022-2023 | 2023-2024 |
|---|-----------|-----------|------------------|
| Tübitak 2204A Lise Araştırma Proje Başvuru Sayısı | 20 | 27 | 24 |
| Tübitak 2204A Lise Araştırma Bölge Finaline Giden Proje Sayısı | 3 | 8 | 8 |
| Tübitak 2204A Lise Araştırma Türkiye Finaline Giden Proje Sayısı | 0 | 1 | 1 |
| Tübitak 2204A Lise Araştırma Türkiye Finalinde Derece alan Proje Sayısı | - | 1 | -(Gerçekleşmedi) |
| Katılan Öğrenci Sayılısı | 40 | 57 | 52 |
| Görev Alan Öğretmen Sayısı | 5 | 15 | 16 |

SPOR KULÜBÜ FAALİYETLERİ

| SPOR KULÜBÜ FAALİYETLERİ | 2021-2022 | 2022-2023 | 2023-2024 |
|--|-----------|-----------|-----------|
| Futsal | 13 | 14 | 12 |
| Basketbol | 12 | - | 12 |
| Voleybol | 12 | - | 12 |
| Hentbol | 14 | 14 | - |
| Masa Tenisi | 10 | 10 | 10 |
| Tenis | 10 | 10 | 10 |
| Oryantiring | 22 | 22 | 18 |
| Satranç | 20 | 20 | 20 |
| Atıcılık | - | 18 | 22 |
| Bireysel Sporlarda (Atletizm, Yüzme vb.) Lisanslı Öğrenci Sayısı | 6 | 4 | 3 |
| Mezun Olduktan Sonra Spora Devam Eden Öğrenci Sayısı | 2 | 2 | 1 |

2.8. Çevre Analizi (PESTLE)

PESTLE analiziyle okulumuz çalışmalarını üzerinde etkili olan veya olabilecek politik, ekonomik, sosyokültürel, teknolojik, yasal ve çevresel dış etkenlerin tespit edilmesi amaçlanmıştır. Bu alanlardaki eğilimler tespit edilerek amaç ve hedefler oluşturulurken dikkate alınmıştır. Söz konusu etkenlerin saptanmasında PESTLE matrisinden faydalanılmıştır.

Bu analizde; büyük resme bakarak idareyi etkileyen veya etkileyebilecek değişiklikler, eğilimler vb. durumların sınıflandırılması sağlanır.

Analiz adında yer alan baş harflerden de anlaşılacağı gibi idare üzerinde etkili olan/olabilecek;

- Politik (Political)
- Ekonomik (Economic)
- Sosyokültürel (Socio-cultural)
- Teknolojik (Technological)
- Yasal (Legal)
- Çevresel (Environmental) dış etkenler tespit edilir.

Analizde ayrıca; tespit edilen hususlar gerçekleştiğinde oluşturacağı potansiyel fırsat ve tehditlerin ortaya konulması beklenmektedir. Böylece tespitlerin ve ihtiyaçların belirlenmesi ve buna yönelik stratejilerin geliştirilmesinde önemli bir aşama kaydedilmiş olur

Tablo 20. PESTLE Analiz Tablosu

| Politik-Yasal etkenler | Ekonomik etkenler |
|---|--|
| <ul style="list-style-type: none"> • Kalkınma Planı ve Orta Vadeli Program, • Bakanlık, il ve ilçe stratejik planlarının incelenmesi, • Yasal yükümlülüklerin belirlenmesi, • Oluşturulması gereken kurul ve komisyonlar, • Okul/kurum çevresindeki politik durum. | <ul style="list-style-type: none"> • Okul/kurumun bulunduğu çevrenin genel gelir durumu, • İş kapasitesi, • Okul/kurumun gelirini arttırıcı unsurlar, • Okul/kurumun giderlerini arttıran unsurlar, • Tasarruf sağlama imkânları, • İşsizlik durumu, • Mal-ürün ve hizmet satın alma imkânları, • Kullanılabilir bütçe |
| Sosyokültürel etkenler | Teknolojik etkenler |
| <ul style="list-style-type: none"> • Kariyer beklentileri, • Ailelerin ve öğrencilerin bilinçlenmeleri, • Aile yapısındaki değişimler (geniş aileden çekirdek aileye geçiş, erken yaşta evlenme vs.), • Nüfus artışı, • Göç, • Nüfusun yaş gruplarına göre dağılımı, • Hayat beklentilerindeki değişimler (Hızlı para kazanma hırısı, lüks yaşama düşkünlük, kırsal alanda kentsel yaşam), • Beslenme alışkanlıkları, • Değerler, mesleki etik kuralları vb. | <ul style="list-style-type: none"> • Okul/kurumun teknoloji kullanım durumu • e- Devlet uygulamaları, • Dijital Platformlar üzerinden uzaktan eğitim imkânları, • Okul/kurumun sahip olmadığı teknolojik araçlar • Personelin ve öğrencilerin teknoloji kullanım kapasiteleri, • Personelin ve öğrencilerin sahip olduğu teknolojik araçlar, • Teknoloji alanındaki gelişmeler • Teknolojinin eğitimde kullanımı |
| Çevresel Etkenler | |
| <ul style="list-style-type: none"> • Hava ve su kirlenmesi, • Toprak yapısı, • Bitki örtüsü, • Doğal kaynakların korunması için yapılan çalışmalar, • Çevrede yoğunluk gösteren hastalıklar, • Doğal afetler (deprem kuşağında bulunma, Covid 19, kene vakaları vb.) | |

2.9. GZFT Analizi

| İç Çevre | | Dış Çevre | |
|--|---|---|---|
| Güçlü yönler | Zayıf yönler | Fırsatlar | Tehditler |
| <ul style="list-style-type: none">• Kadın velilerimizin, eğitim faaliyetlerine beklenen düzeyde katılım sağlanması• İl ve İlçe MEM tarafından yürürlüğe konan çalışmaların sahiplenilmesi• Öğrenci ve personel işleri ile eğitim öğretim faaliyetlerinin mevzuata uygun olarak yürütülmesi• Bilgi edinme, halkla ilişkiler sürecinin mevzuatın belirlediği yasal sürede gerçekleşmesi• İletişim ve yazışma süreçlerinin aksatılmadan gerçekleşmesi• Personelimizin işbirliği içerisinde çalışması• Kurumsal kültürün gelişmiş olması• Kadın velilerimizin eğitim faaliyetlerine katılım düzeylerinin yüksek olması• Devamsızlık oranlarının düşük olması• Taşımali eğitim iş ve işlemlerinin aksatılmadan yürütülmesi• Okulumuzun ilçe merkezinde yer alması | <ul style="list-style-type: none">• Kazandırılan davranışların aile ortamında devam ettirilmemesi• Öğrenci başarısı söz konusu olduğunda, velilerimizin ders notlarını davranış eğitiminden ön planda tutulması• Öğrenci velilerinin eğitimcilere yönelik müdahale alanlarının fazla olması, eğitimcilerde mental yorgunluğa neden olması• Veli toplantılarına genel katılım oranlarının beklenen düzeyde olmaması• Özel eğitim hizmetlerinden yararlanması gereken velilerin önyargıları, çevresel etmenlerden kaynaklanan çekinceleri• Okul ve kurumlarda veli görüşme randevu sisteminin bulunmaması, velilerin ders saatlerinde görüşme talepleri• Okul-Aile Birliklerinin, iş ve işlemlerinin okul yönetimince yüklenilmek zorunda kalınması• Toplumda İmam-Hatip ortaokuluna karşı yer alan olumsuz ön yargı.• Bağımsız bir binaya sahip olmamamız• Öğrenci velilerimizin okul civarında ikamet etmemesi | <ul style="list-style-type: none">• Öğretmen, yönetici ve personel normu doluluk oranının yüksek olması• Okulumuzun ilçe merkezinde olması• Öğretmen ihtiyacının olmaması• Okulumuzun Erzurum-Bingöl karayolu üzerinde bulunması• Kültürel ve demografik çeşitlilik | <ul style="list-style-type: none">• Aile gelir düzeyinin genel olarak düşük olması• Velilerimizin çoğunlukla geçici işlerde çalışması, düzenli gelirlerinin olmaması• Eğitim faaliyetleri Ar-Ge çalışmalarına bütçe ayırlanamaması• Yerel maddi destek bulmakta yaşanan güçlükler• İş kaygısı nedeniyle velilerin eğitim faaliyetlerine genel katılım oranlarının düşük olması• Bilimsel, teknolojik temalı çalışmalar için maddi kaynak temininde güçlük yaşanması• Mevzuat ve paydaş beklentileri arasında yaşanan uyumsuzluk• Taşımali eğitim öğrencilerinin bulunması• Okulumuzun pansiyonunun bulunmaması. |

Durum analizi kapsamında kullanılacak temel yöntemlerden birisi de GZFT analizidir. Bu analiz, okul/kurumu etkileyen koşulların sistematik olarak incelendiği bir yöntemdir. Bu kapsamda, okul/kurumun güçlü ve zayıf yönleri ile okul/kurum dışında oluşabilecek fırsatlar ve tehditler belirlenir.

Bu yaklaşım, planlama yapılırken okul/kurumun güçlü ve zayıf yönleri ile karşı karşıya olduğu fırsatları ve tehditleri analiz etmeye ve geleceğe dönük stratejiler geliştirmeye yardımcı olur. Bu analiz, stratejik planlama sürecinin diğer aşamaları için temel teşkil eder. Stratejik planın

başarılı bir şekilde uygulanmasında okul/kurum tarafından belirlenen stratejilerin GZFT analizi sonuçlarıyla uyumlu olması önemlidir.

2.9.1. Güçlü ve Zayıf Yönler ?

Güçlü Yönler

- 1-Sosyal, kültürel projeler ve sportif faaliyetler ile yerel ve ulusal alanda başarılı olması
- 2-Deneyimli ve özverili personelle hizmet veriliyor olması
- 3-Kurum yöneticilerinin deneyimli olması
- 4-Öğretmen ve idari kadronun tecrübeli ve işbirliğine yatkın olması

Zayıf Yönler

- 1-Yaygın ve örgün eğitim kapsamında yapılan çalışmalara veli katılım düzeyinin düşük olması
- 2- Okulun şehir merkezine uzak olması
- 3-Okul aile birliğinin, veli katılımının düşük olması dolayısıyla yeterince maddi destek sağlayamaması.
- 4-Okul binasının eski olması nedeniyle ihtiyacı karşılayamaması

2.9.2. Fırsatlar ve Tehditler ?

Fırsatlar

- 1-Eğitim %100 destek veriliyor olması.
- 2- Eğitimde bölgesel ve uluslararası işbirliği hareketlerinin artması
- 3- MEB'in kalite ve misyon farklılaşması konusundaki yeni düzenlemeleri

Tehditler

- 1-Sınav odaklı akademik başarıyı arttırıcı faaliyetlere, davranış merkezli eğitim faaliyetlerine oranla daha fazla önem verilmesi
- 2- Çocuk ve gençlerin sanal ortamda daha fazla zaman geçirmeleri ve bunu hayat tarzı haline getirmelerinden dolayı sosyal medyada yaşanan olumsuzluklar, aile denetiminin eksikliği ve toplumsal değerlerde yaşanan yozlaşma.
- 3- Mahalli Hizmetiçi Eğitime katılımı özendirici bir sistemin olmaması

olması güçlü yön olabileceği gibi okul/kurumun talep ettiği ödeneği merkezi bütçeden alabilmesi nedeniyle fırsat olarak da algılanabilir.

GZFT analizinde aşağıdaki faktörlerin dikkate alınması gerekir:

- Çevre analizi bulguları, üst politika belgelerinde yer alan amaçlar ve politikalar ile kurumsal sorumluluklar
- Okul/kurumların önceki dönem stratejik planında da yer alan ilgili amaç ve hedefleri
- Toplantı Tutanakları (zümre toplantıları, veli toplantıları vd.)
- Paydaş analizi sonuçları

GZFT analizi sonuçlarının değerlendirilmesinin ilk aşamasında, güçlü ve zayıf yönler ile fırsatlar ve tehditler (Tablo 21) kullanılarak belirlenir. GZFT analizi sonuçları Tablo 21'deki gibi tek bir liste hâlinde verilebileceği gibi faaliyet alanlarına göre gruplandırılarak sunulmuştur.

Tablo 21. GZFT Listesi

| İç Çevre | | Dış Çevre | |
|--|---|--|---|
| Güçlü Yönler | Zayıf Yönler | Fırsatlar | Tehditler |
| Sosyal, kültürel projeler ve sportif faaliyetler ile yerel ve ulusal alanda başarılı olması | Yaygın ve örgün eğitim kapsamında yapılan çalışmalara veli katılım düzeyinin düşük olması | Eğitim %100 destek veriliyor olması. | Sınav odaklı akademik başarıyı arttırıcı faaliyetlere, davranış merkezli eğitim faaliyetlerine oranla daha fazla önem verilmesi |
| Deneyimli ve özverili personelle hizmet veriliyor olması | Okulun şehir merkezine uzak olması | Eğitimde bölgesel ve uluslararası işbirliği hareketlerinin artması. | Çocuk ve gençlerin sanal ortamda daha fazla zaman geçirmeleri ve bunu hayat tarzı haline getirmelerinden dolayı sosyal medyada yaşanan olumsuzluklar, aile denetiminin eksikliği ve toplumsal değerlerde yaşanan yozlaşma. |
| Kurum yöneticilerinin deneyimli olması | Okul aile birliğinin, veli katılımının düşük olması dolayısıyla yeterince maddi destek sağlayamaması. | MEB'in kalite ve misyon farklılaşması konusundaki yeni düzenlemeleri | Mahalli Hizmetiçi Eğitime katılımı özendirici bir sistemin olmaması |
| Öğretmen ve idari kadronun tecrübeli ve işbirliğine yatkın olması | Okul binasının eski olması nedeniyle ihtiyacı karşılayamaması | | |

Gelişim ve sorun alanları analizi ile GZFT analizi sonucunda ortaya çıkan sonuçların planın geleceğe yönelim bölümü ile ilişkilendirilmesi ve buradan hareketle hedef, gösterge ve eylemlerin belirlenmesi sağlanmaktadır.

Gelişim ve sorun alanları ayrımında eğitim ve öğretim faaliyetlerine ilişkin üç temel tema olan Eğitime Erişim, Eğitimde Kalite ve kurumsal Kapasite kullanılmıştır. Eğitime erişim, öğrencinin eğitim faaliyetine erişmesi ve tamamlamasına ilişkin süreçleri; Eğitimde kalite, öğrencinin akademik başarısı, sosyal ve bilişsel gelişimi ve istihdamı da dâhil olmak üzere eğitim ve öğretim sürecinin hayata hazırlama evresini; Kurumsal kapasite ise kurumsal yapı, kurum kültürü, donanım, bina gibi eğitim ve öğretim sürecine destek mahiyetinde olan kapasiteyi belirtmektedir.

Tablo 22. GZFT Stratejileri

| | Fırsatlar | Tehditler |
|--------------|---|--|
| Güçlü Yönler | <p>Sosyal, kültürel projeler ve sportif faaliyetler ile yerel ve ulusal alanda başarılı olması</p> <p>Deneyimli ve özverili personelle hizmet veriliyor olması</p> <p>Kurum yöneticilerinin deneyimli olması</p> <p>Öğretmen ve idari kadronun tecrübeli ve işbirliğine yatkın olması</p> | <p>Sınav odaklı akademik başarıyı arttırıcı faaliyetlere, davranış merkezli eğitim faaliyetlerine oranla daha fazla önem verilmesi</p> |
| Zayıf Yönler | <p>Yaygın ve örgün eğitim kapsamında yapılan çalışmalara veli katılım düzeyinin düşük olması.</p> <p>Okulun şehir merkezine uzak olması</p> <p>Okul aile birliğinin, veli katılımının düşük olması dolayısıyla yeterince maddi destek sağlayamaması.</p> <p>Okul binasının eski olması nedeniyle ihtiyacı karşılayamaması</p> | <p>Çocuk ve gençlerin sanal ortamda daha fazla zaman geçirmeleri ve bunu hayat tarzı haline getirmelerinden dolayı sosyal medyada yaşanan olumsuzluklar, aile denetiminin eksikliği ve toplumsal değerlerde yaşanan yozlaşma.</p> |

3. GELECEĞE BAKIŞ

MİSYONUMUZ

Trabzon Sosyal Bilimler Lisesi olarak misyonumuz; Milli Eğitimin genel amaç ve temel ilkeleri doğrultusunda, modern ve kaliteli bir eğitim ortamında, Atatürk ilke ve inkılaplarına bağlı, bilimsel düşünen, araştıran, bilgiye ulaşan ve bilgiyi kullanan, problem çözüme ve karar verme becerileri gelişmiş, millî ve manevî

VİZYONUMUZ

Araştırmayı ve keşfetmeyi seven, sosyalleşmiş, milli ve manevi değerleri özümsemiş, evrensel değerlerin farkında olan bireyler yetiştiren, kültürel ve akademik alandaki başarısıyla misyonunu gerçekleştirmiş bir okul olmak.

TEMEL DEĞERLERİMİZ

- *Milli ve Manevi Değerler*
- *Yasalara Saygı*
- *Akılcılık*
- *Çağdaşlık*
- *İşbirliği ve Bilgi Paylaşımı*
- *Demokratik Sorun Çözme Yöntemleri*
- *Eleştirel Düşünme*
- *Fırsat Eşitliği*
- *Kaliteli Hizmet*
- *Stratejik Yönetim Süreci*
- *Araştırma ve Geliştirme*
- *Evrensel Değerler*
- *Kişisel ve Meslekî Gelişim*
- *Üretkenlik*
- *İletişim Yöntemlerinin Geliştirilmesi*

4. AMAÇ, HEDEF VE PERFORMANS GÖSTERGESİ İLE STRATEJİLERİN BELİRLENMESİ

4.1 AMAÇ, HEDEF VE PERFORMANSLAR

Tablo 24. Amaç, Hedef, Gösterge ve Stratejilere İlişkin Kart Şablonu

| Amaç 1 | Öğrencilerin eğitim ve öğretime etkin katılımlarıyla eğitim öğretim sürecini tamamlamalarını sağlamak. | | | | | | | | |
|--|---|--------------------|------|------|------|------|------|----------------|---------------|
| Hedef 1.1 | Öğrencilerin okula erişim, devam ve okulu tamamlama oranları artırılabacaktır. | | | | | | | | |
| Performans Göstergeleri | Hedef Etkisi* | Başlangıç Değeri** | 2024 | 2025 | 2026 | 2027 | 2028 | İzleme Sıklığı | Rapor Sıklığı |
| PG 1.1.1 Bir eğitim ve öğretim yılında devamsızlık süresi 20 günden fazla olan öğrenci oranı (%) | 15 | 10 | 8 | 6 | 5 | 3 | 1 | 6 ay | 12 ay |
| PG 1.1.2 Bir eğitim ve öğretim yılında sınıf tekrar eden öğrenci oranı (%) | 20 | 1 | 0 | 0 | 0 | 0 | 0 | 6 ay | 12 ay |
| PG 1.1.3 Bir eğitim ve öğretim yılında örgün eğitimden ayrılan öğrenci oranı (%) | 15 | 0 | 0 | 0 | 0 | 0 | 0 | 6 ay | 12 ay |
| PG 1.1.4 Okula kayıt olanların mezun olma oranı (%) | 15 | 100 | 100 | 100 | 100 | 100 | 100 | 6 ay | 12 ay |
| PG 1.1.5 Bir eğitim ve öğretim yılında destekleme ve yetiştirme kurslarına kayıt yaptıran öğrenci oranı (%) | 15 | 25 | 30 | 36 | 40 | 53 | 65 | 6 ay | 12 ay |
| PG1.1.6. Destekleme ve yetiştirme kurslarındaki toplam ders saatinin 1/5'ine devam etmeyen öğrenci oranı (%) | 20 | 30 | 30 | 26 | 25 | 20 | 16 | 6 ay | 12 ay |
| Koordinator Birim | Okul idaresi, rehberlik servisi, zümre başkanları. | | | | | | | | |
| İş birliği Yapılacak Birimler | İlçe Milli Eğitim Müdürlüğü, İl Milli Eğitim | | | | | | | | |
| Riskler | Devamsızlık, kursa yönelik kaynak eksikliği, kursun ücretsiz olmasının ilgiyi azaltması ve öğrencilerin kursu ciddiye almamaları şeklindedir. | | | | | | | | |
| Stratejiler | DYK'nın daha etkili ve verimli bir şekilde devam etmesi için; kursa yönelik kaynaklar sağlanmalı, aile ile işbirliği sağlanmalı, öğrencilere kursun önemi hakkında bilgi verilmeli ve kurslar için aileden az miktarda ücret talep edilmelidir. | | | | | | | | |
| Maliyet Tahmini | 100.000.00 | | | | | | | | |
| Tespitler | DYK'nın, öğrencilerin okul derslerine destek, öğretmene maddi destek olması, öğretmenlerin mesleki gelişimini sağlama ve maddi durumu iyi olmayan öğrencilere destek olması gibi olumlu katkı sağlamıştır. | | | | | | | | |
| İhtiyaçlar | Fiziki alan, kaynak kitap, Profosyonel idari ve Öğretmen kadrosu, Öğrencinin motivasyonunu yükseltecek huzurlu bir iklim | | | | | | | | |

| Amaç 1 | Öğrencilerin eğitim ve öğretime etkin katılımlarıyla eğitim öğretim sürecini tamamlamalarını sağlamak. | | | | | | | | |
|--|---|---------------------------|-------------|-------------|-------------|-------------|-------------|-----------------------|----------------------|
| Hedef 1.2 | Öğrencilerin ders dışı etkinliklere katılım oranları artırılabilecektir. | | | | | | | | |
| Performans Göstergeleri | Hedef Etkisi* | Başlangıç Değeri** | 2024 | 2025 | 2026 | 2027 | 2028 | İzleme Sıklığı | Rapor Sıklığı |
| PG1.2.1. Bir eğitim ve öğretim yılında bilimsel, sosyal, kültürel, sanatsal ve sportif alanlarda kurum içi ve kurum dışı faaliyete katılan öğrenci oranı (%) | 25 | 90 | 95 | 97 | 98 | 100 | 100 | 6 ay | 12 ay |
| PG1.2.2. Bir eğitim ve öğretim yılında sosyal sorumluluk ve toplum hizmeti çalışmaları faaliyetine katılan öğrenci oranı (%) | 25 | 60 | 72 | 78 | 83 | 88 | 91 | 6 ay | 12 ay |
| PG1.2.3. Bir eğitim ve öğretim yılında yerel, ulusal ve uluslararası proje, yarışma vb. etkinliklere katılan öğrenci oranı (%) | 25 | 25 | 28 | 33 | 39 | 46 | 53 | 6 ay | 12 ay |
| PG1.2.4. Bir eğitim ve öğretim yılında üniversitelerde yürütülen bilimsel, sosyal, kültürel, sanatsal ve sportif alanlardaki faaliyetlere katılan öğrenci oranı (%) | 25 | 90 | 90 | 95 | 96 | 100 | 100 | 6 ay | 12 ay |
| Koordinatör Birim | Okul/kurumun idaresi, rehberlik servisi, zümre başkanları. | | | | | | | | |
| İş birliği Yapılacak Birimler | İlçe Milli Eğitim, İl Milli Eğitim, Gençlik ve Spor İl Müdürlüğü, Belediyeler, Sivil Toplum kuruluşları. | | | | | | | | |
| Riskler | Okulun şehir merkezine uzak olması ulaşım imkanının kısıtlı olması, | | | | | | | | |
| Stratejiler | <p>S1. Her bir öğrencinin bir kulüp faaliyetinde aktif olarak yer alması sağlanarak kulüp faaliyetlerinin etkinliği artırılabilecektir.</p> <p>S2. Öğrencilerin seviyelerine uygun olarak toplumsal sorunların çözümüne katkı sağlamak amacıyla afet ve acil durum, çevre, eğitim, spor, kültür ve turizm, sağlık ve sosyal hizmetler alanlarında toplum hizmeti faaliyetlerine katılımları artırılabilecektir.</p> <p>S3. Öğrencilerin yerel, ulusal ve uluslararası proje ve yarışmalara katılmaları teşvik edilecektir.</p> <p>S4. Okulda oluşturulacak öğrenci kulüpleri aracılığıyla yerel düzeyde etkinlikler düzenlenmesi sağlanacaktır.</p> <p>S5. Üniversitelerle iş birliği yaparak öğrencilerimizin yükseköğretimi tanımlarını ve üniversitelerde yürütülen bilimsel, sosyal, kültürel, sanatsal ve sportif alanlardaki faaliyetlere katılmaları sağlanacaktır.</p> <p>S6. Tabiat Okulu, Mesleki yarışmalar, Üç aylar ve Ramazan, Vakit Kuşanmak -Namaz-,Arapça yarışmaları gibi etkinliklere öğrencilerin katılımları teşvik edilecektir.</p> | | | | | | | | |
| Maliyet Tahmini | 50,000 TL | | | | | | | | |
| Tespitler | Başarı" kavramı denince yalnızca akademik başarı anlaşılmaktadır Sosyal faaliyetlerde yalnızca belirli öğrenciler görev almaktadır Gönüllü öğretmenlere düşen iş yükü artmakta ve bu durum bıkkınlığa sebep olmaktadır Öğrenci velileri, sosyal faaliyetlerin her birinin belirli maliyete sahip olacağı şeklinde algıya kapılmaktadır. | | | | | | | | |
| İhtiyaçlar | Her öğrencinin katılım sağlayabileceği şekilde sosyal faaliyetler düzenlemek Sosyal faaliyet ilgili çalışmaların tüm sınıf seviyelerine yayılması Anne, baba ve çocukların birlikte Sosyal kültürel ve sanatsal etkinliklerde sağlayabilecek çalışmalar. | | | | | | | | |
| Amaç 2 | Eğitim ve öğretimin niteliğinin geliştirilmesi sağlanacaktır. | | | | | | | | |

| | |
|------------------|--|
| Hedef 2.1 | Kurum personelinin mesleki gelişimlerinin artırılması sağlanacaktır. |
|------------------|--|

| Performans Göstergeleri | Hedef Etkisi* | Başlangıç Değeri** | 2024 | 2025 | 2026 | 2027 | 2028 | İzleme Sıklığı | Rapor Sıklığı |
|--|--|--------------------|-------|-------|--------|-------|-------|----------------|---------------|
| PG2.1.1. Matematik dersi yıl sonu başarı puanı | 20 | 79,25 | 80,86 | 83,51 | 84,00 | 84,01 | 85,66 | 6 ay | 12 ay |
| PG2.1.2. Türk Dili ve Edebiyatı dersi yıl sonu başarı puanı | 20 | 77,93 | 82,01 | 83,62 | 85,96 | 86,02 | 86,98 | 6 ay | 12 ay |
| PG2.1.3. Sosyal bilimler alan dersleri yıl sonu başarı puanı | 15 | 87,77 | 88,06 | 88,53 | 89,93 | 90,06 | 91,00 | 6 ay | 12 ay |
| PG2.1.4. Fen bilimleri alan dersleri yıl sonu başarı puanı | 15 | 77,57 | 77,87 | 79,63 | 80,81 | 81,82 | 82,03 | 6 ay | 12 ay |
| PG2.1.5.Yabancı dil dersleri yıl sonu başarı puanı | 15 | 89,49 | 90 | 91,28 | 92,056 | 93 | 95.02 | 6 ay | 12 ay |
| PG2.1.6. Öğrenci başına okunan kitap ortalaması | 15 | 20 | 25 | 27 | 30 | 36 | 40 | 6 ay | 12 ay |
| Koordinatör Birim | Okul idaresi, Rehberlik Servisi, Zümre Başkanları. | | | | | | | | |
| İş birliği Yapılacak Birimler | OÖGM ÖDGM İl Milli Eğitim, İlçe Milli Eğitim | | | | | | | | |
| Riskler | R1.Puan sisteminin değişmesiyle birlikte öğrenci niteliğinin değişmesi R2.Puan sisteminin değişmesi durumunda özellikle matematik becerisinin düşmesi R3.Fen tabanlı okulların yaygınlaştırılmasıyla birlikte okulumuzdaki fen bilgisi yeterliliklerinin göreceli olarak azalması | | | | | | | | |
| Stratejiler | S1. Öğrencilerin kazanım eksiklikleri tespit edilerek destekleme ve yetiştirme kurslarıyla akademik yeterliklerinin artırılması sağlanacaktır. S2. Bakanlığın hazırladığı dijital platformlar aracılığıyla öğrencilerin tamamlayıcı ve destekleyici eğitim almaları sağlanacaktır. S3. Okulda düzenlenen münazara, panel vb. etkinlikler vasıtasıyla öğrencilerin dili kullanma ve kendilerini ifade etme becerileri geliştirilecektir. S4. Öğrencilerin kitap okumasını teşvik etmek için etkinlikler düzenlenecektir. S5. Okul içinde makale, kompozisyon yazma, resim yapma vb. yarışmalar düzenlenecek ve öğrencilerin ödüllendirilmesi sağlanacaktır. S6. Derslerde proje tabanlı yöntem kullanılarak öğrencilerin analiz, sentez ve değerlendirme becerilerinin geliştirilmesi sağlanacaktır. S7. Her bir öğrencinin hazır bulunuşluk seviyesine uygun en az bir proje ve etkinliğe katılması sağlanacaktır. | | | | | | | | |
| Maliyet Tahmini | 75.000.00 | | | | | | | | |
| Tespitler | T1.Okulumuzda alan derslerinden matematik dersinde ortalamanın üstünde bir başarı hedeflenmektedir. T2.Türk Dili ve Edebiyatı dersinde ortalamanın üstünde bir başarı hedeflenmektedir. T3.Sosyal Bilimler derslerinde ortalamanın üstünde bir başarı hedeflenmektedir. T4.Fen Bilimleri derslerinde ortalama bir başarı hedeflenmektedir. | | | | | | | | |
| İhtiyaçlar | İ1.Matematik dersine yönelik yenilikçi ve işlevsel öğretim metotları ve materyalleri İ2.Türk Dili ve Edebiyat dersine yönelik iyi uygulama örnekleri İ3.Fen bilimleri derslerine yönelik motivasyon çalışmaları. | | | | | | | | |

| | |
|------------------|--|
| Amaç 2 | Öğrencileri ilgi, yetenek ve akademik becerileri doğrultusunda üst öğretime hazırlanması, yaratıcı, yenilikçi, girişimci, üretken, medeniyet ve kalkınmaya destek veren, ekonomiye değer katan bireyler olarak yetiştirilmesi sağlanacaktır. |
| Hedef 2.2 | Öğrencilerin ilgi, beceri ve yetenekler geliştirilerek üst öğrenime yerleşen öğrenci oranını artırmak |

| Performans Göstergeleri | Hedef Etkisi* | Başlangıç Değeri** | 2024 | 2025 | 2026 | 2027 | 2028 | İzleme Sıklığı | Rapor Sıklığı |
|--|--|--------------------|------|------|------|------|------|----------------|---------------|
| PG2.3.1. Öğrenci görüşmeleri oranı | 20 | 270 | 280 | 300 | 350 | 340 | 360 | 6 ay | 12 ay |
| PG2.3.2. Veli görüşmeleri oranı | 20 | 16 | 24 | 38 | 45 | 56 | 71 | 6 ay | 12 ay |
| PG2.3.3. Öğretmen görüşmeleri sayısı | 20 | 2 | 3 | 5 | 6 | 8 | 7 | 6 ay | 12 ay |
| PG2.3.4. Düzenlenen etkinlik sayısı | 20 | 76 | 86 | 91 | 102 | 105 | 106 | 6 ay | 12 ay |
| PG2.3.5. Bireysel ve grup başarısını artırma uygulamaları sayısı | 20 | 25 | 32 | 33 | 45 | 53 | 58 | 6 ay | 12 ay |
| Koordinatör Birim | Hedefin gerçekleşmesi ile ilgili tüm faaliyetlerin koordine edilmesinden sorumlu olan tek bir birimdir (Okul/kurumun idaresi, rehberlik servisi, zümre başkanları vb. gibi). | | | | | | | | |
| İş birliği Yapılacak Birimler | Hedefin gerçekleşmesi ile ilgili faaliyetlerin gerçekleştirilmesinde sorumlulukları olan birimlerdir. 1. Okul/kurum idaresi 2. sınıf rehber öğretmeni 3. okul rehber öğretmeni | | | | | | | | |
| Riskler | 1. Planlı olmayan tatiller. 2. Okullarda gerçekleştirilen çalışmalar sebebiyle 3. Hizmet içi eğitim sebebiyle rehber öğretmenin görevli izinli olmasından dolayı faaliyetlerin gerçekleştirilmesi. | | | | | | | | |
| Stratejiler | S1. Eğitsel/kişisel rehberlik çalışmaları kapsamında öğrencilerin eksikleri ihtiyaçları tespit edilerek bu ihtiyaçların giderilmesi için birey/grup bazlı planlamaların yapılması sağlanacaktır. S2. Sınıf rehber öğretmen ve okul rehber öğretmen arasındaki çalışma iş birliği güçlendirilerek sağlıklı ruh yapısına sahip, kendisini keşfetmeyi öğrenmiş mutlu bireyler yetiştirmeyi sağlamak amacıyla etkinlikler/uygulamalar gerçekleştirilecektir. S3. Rehberlik faaliyetlerinin kapsamı ve önemi ile ilgili öğretmenlere yönelik farkındalık çalışmaları yürütülecektir. S4. Öğrencilerin yaş dönem özellikleri, bu dönemde karşılaşılabilecek sorunlar ve bu sorunlarla baş etme, öğrenci-veli sağlıklı iletişim kurma yöntemleriyle ilgili velilere yönelik etkinlikler düzenlenecektir. | | | | | | | | |
| Maliyet Tahmini | 25.000.00 | | | | | | | | |
| Tespitler | 1. Akademik başarının artırılması 2. Psiko-sosyal müdahale gerektirecek durumlara yönelik çalışmalar. | | | | | | | | |
| İhtiyaçlar | 1. Akademik başarının takip edilebilmesi amacıyla sınıf rehber öğretmenleri, okul rehberlik öğretmeni ve kurum idaresinin ortak toplantılar gerçekleştirilmesi. 2. Psikolojik sağlamlığın artırılarak olağanüstü durumlara yönelik önleyici çalışmalar kapsamında etkinliklerin gerçekleştirilmesi. | | | | | | | | |

| | |
|------------------|---|
| Amaç 2 | Öğrencileri ilgi, yetenek ve akademik becerileri doğrultusunda üst öğretime hazırlanması, yaratıcı, yenilikçi, girişimci, üretken, kalkınmaya destek veren bireyler olarak yetiştirilmesi sağlanacaktır |
| Hedef 2.4 | Öğrencilerin ulusal/uluslararası projelere katılım oranları ve hareketlilik sayısı yükseltilerek beceri temelli yabancı dil öğrenme yeterlilikleri artırılabacaktır. |

| Performans Göstergeleri | Hedef Etkisi* | Başlangıç Değeri** | 2024 | 2025 | 2026 | 2027 | 2028 | İzleme Sıklığı | Rapor Sıklığı |
|--|--|--------------------|-------|--------|-------|-------|-------|----------------|---------------|
| PG2.4.1. Yabancı dil öğrenme yeterliklerini geliştirmeye yönelik açılacak kurs sayısı | 20 | 1 | 1 | 1 | 2 | 2 | 3 | 6 ay | 12 ay |
| PG2.4.2. Yabancı dil öğrenme yeterliklerini geliştirmeye yönelik açılan kurslara katılan öğrenci oranı (%) | 15 | 0 | 0 | 0 | 0 | 0 | 0 | 6 ay | 12 ay |
| PG2.4.3. Öğrencilere yabancı dil bilmenin önemini ve gerekliliğini anlatan seminer sayısı | 15 | 3 | 5 | 6 | 7 | 8 | 8 | 6 ay | 12 ay |
| PG2.4.4. Yabancı dil dersi yılsonu puan ortalaması | 15 | 84,61 | 85,86 | 88,460 | 89,01 | 90,96 | 95,00 | 6 ay | 12 ay |
| PG2.4.5. Ulusal ve uluslararası hareketlilik programları/ projeleri bilgilendirme toplantılarına katılım oranı (%) | 15 | 1 | 2 | 3 | 5 | 7 | 8 | 6 ay | 12 ay |
| PG2.4.6. Bir eğitim öğretim döneminde hazırlanan ulusal veya uluslararası proje sayısı | 20 | 30 | 32 | 36 | 42 | 45 | 56 | 6 ay | 12 ay |
| Koordinatör Birim | Okul idaresi, rehberlik servisi, zümre başkanları. | | | | | | | | |
| İş birliği Yapılacak Birimler | Okul Müdürlüğü, İlçe Milli Eğitim Müdürlüğü, İl Milli Eğitim Müdürlüğü OÖGM | | | | | | | | |
| Riskler | R1.5 Yıllık eğitim öğretim programına sahip okulumuzda ;hazırlık sınıflarının kaldırılması durumunda yaşanabilecek öğrenme ve motivasyon kayıpları. R2.Farklı sosyal ve ekonomik çevrelerden gelen öğrenciler arasındaki kültürel ve sosyal sermaye farklılıkları. R3.Dil öğrenme becerisi ve ilgisi açısından öğrenciler arasındaki farklılıkların fazla olması ve bunun eğitim süreçlerini zorlaştırması. R4.Uluslararası hareketliliklere ve projelere katılım konusunda öğrenciler arasında oluşabilecek sosyo-ekonomik farklılıklar. | | | | | | | | |
| Stratejiler | S1.Öğrencilerin yabancı dil öğrenme yeterliliklerini geliştirmeye yönelik kurslar açılacaktır. S2.Öğrencilere yabancı dil bilmenin önemini ve gerekliliğini anlatan seminerler düzenlenecektir. S3. Öğrencilerin yabancı dil eğitimine yönelik olarak düzenlenen konferanslara katılımları sağlanacaktır. S4. Yabancı dil eğitimine yönelik dijital içerikler ve platformlardan haberdar olmaları sağlanacaktır. S5. Yabancı dil eğitimini destekleyen uluslararası projelerin ve hareketliliklerin tanıtımını yaparak öğretmen ve öğrencinin motivasyonu sağlanacaktır. S6. Duvar panoları, afişler, vb. uygulamalarla okulun fiziki alanlarında yabancı dilin yazılı olarak ön plana çıkartılması sağlanacaktır. S7. Tüm Kademelerdeki öğrencilere pratik yapma imkânı sağlayan materyallerin bulunduğu yabancı dil sınıfı ya da atölyesi oluşturulacaktır. S8. Yabancı dil etkinlikleri kapsamında öğrenci kulüpleri oluşturulacaktır. | | | | | | | | |
| Maliyet Tahmini | 150.000.000 | | | | | | | | |
| Tespitler | T1.Okulumuzun temel ihtiyaçlarına göre fiziki mekanların iyileştirilmesi planlaması yapılmıştır. T2.Alyapı eksikliği iyileştirme hedefi okulumuzun temel ihtiyaçları göz önüne alınarak planlanmıştır. | | | | | | | | |
| İhtiyaçlar | İ1.Hazırlık sınıfları başta olmak üzere yabancı dil eğitimleri,materyal tasarımı,proje çalışmaları. | | | | | | | | |

| | |
|------------------|--|
| Amaç 3 | Okulların kurumsal kapasite ve yeterlilikleri verimli ve sürdürülebilir bir şekilde geliştirilecektir. |
| Hedef 3.1 | Okulun fiziki mekânları ihtiyaç ve hedefleri doğrultusunda iyileştirilmesi sağlanacaktır. |

| Performans Göstergeleri | Hedef Etkisi* | Başlangıç Değeri** | 2024 | 2025 | 2026 | 2027 | 2028 | İzleme Sıklığı | Rapor Sıklığı |
|---|---|--------------------|------|------|------|------|------|----------------|---------------|
| PG3.1.1. İyileştirilen fiziki mekân (derslik, spor salonu, kütüphane, pansiyon vb.) sayısı | 33 | 3 | 4 | 5 | 7 | 8 | 9 | 6 ay | 12 ay |
| PG3.1.2. Fiziksel mekanların temizlik ve hijyenine ilişkin memnuniyet oranı (%) | 33 | 90 | 95 | 100 | 100 | 100 | 100 | 6 ay | 12 ay |
| PG3.1.3. Altyapı ve donatım eksikliği bulunan fiziksel birim sayısı | 34 | 2 | 3 | 4 | 5 | 6 | 7 | 6 ay | 12 ay |
| Koordinatör Birim | Okul idaresi, rehberlik servisi, Öğretmenler Kurulu. | | | | | | | | |
| İş birliği Yapılacak Birimler | Okul Müdürlüğü, İlçe Milli Eğitim Müdürlüğü, İl Milli Eğitim Müdürlüğü, OÖGM | | | | | | | | |
| Riskler | R1.Okulumuzda planlanacak kültürel ve sanatsal etkinlikler için okul konferans salonumuzun yetersiz kalması R2.Okulumuzda planlanacak sportif etkinlikler için okulumuzdaki kapalı ve açık mekanların yetersiz kalması. R3.Okulumuzdaki temizlik ve bakım gibi gereksinimler için gerekli personel ve donanımın yetersiz kalması. R4.Okulumuzda gerçekleştirilecek fiziki dönüşümler için oluşabilecek maliyetlerin finansmanının karşılanmasının zorlukları. | | | | | | | | |
| Stratejiler | S1. Okulun fiziki mekânlarının durum tespiti yapılacak ve iyileştirilme için önceliklendirilmiş bir plan doğrultusunda çalışmalar yapılacaktır. S2. Fiziki mekânların iyileştirilmesi için kamu idareleri, belediyeler ve işverenlerle iş birlikleri yapılacaktır. S3. Bilişim altyapısını güçlendirme çalışmaları yapılacaktır. S4. Temizlik ve hijyen memnuniyet düzeyi belirlemek için anketler uygulanarak yapılacak değerlendirmeler sonucunda gerekli tedbirler alınacaktır. | | | | | | | | |
| Maliyet Tahmini | 1.000.000.00 | | | | | | | | |
| Tespitler | T1.Okulumuzun temel ihtiyaçlarına göre fiziki mekanların iyileştirilmesi planlaması yapılmıştır. T2.Altıyapı eksikliği iyileştirme hedefi okulumuzun temel ihtiyaçları göz önüne alınarak planlanmıştır. | | | | | | | | |
| İhtiyaçlar | Gelişen teknolojiyle sürekli artan ihtiyaçlarla birlikte en az 20 adet bilgisayarın ve 5 adet çok amaçlı yazıcı ihtiyaç oluşacağı öngörülmüştür. Artan şube sayısı düşünüldüğünde 1 adet akıllı tahta ihtiyacı oluşacaktır. | | | | | | | | |

| | |
|------------------|--|
| Amaç 3 | Okulların kurumsal kapasite ve yeterlilikleri verimli ve sürdürülebilir bir şekilde geliştirilecektir. |
| Hedef 3.2 | Okul yöneticilerinin ve öğretmenlerin mesleki gelişimleri ve motivasyonları güçlendirilecektir. |

| Performans Göstergeleri | Hedefe Etkisi* | Başlangıç Değeri** | 2024 | 2025 | 2026 | 2027 | 2028 | İzleme Sıklığı | Rapor Sıklığı |
|--|--|--------------------|------|------|------|------|------|----------------|---------------|
| PG3.2.1. Hizmet içi eğitim alan yönetici oranı (%) | 33 | 100 | 100 | 100 | 100 | 100 | 100 | 6 ay | 12 ay |
| PG3.2.2. Hizmet içi eğitim alan öğretmen oranı (%) | 33 | 80 | 85 | 90 | 95 | 100 | 100 | 6 ay | 12 ay |
| PG3.2.3. Uzaktan hizmet içi eğitime katılan öğretmen oranı (%) | 34 | 100 | 100 | 100 | 100 | 100 | 100 | 6 ay | 12 ay |
| Koordinatör Birim | Hedefin gerçekleşmesi ile ilgili tüm faaliyetlerin koordine edilmesinden sorumlu olan tek bir birimdir (Okul/kurumun idaresi, rehberlik servisi, zümre başkanları vb. gibi). | | | | | | | | |
| İş birliği Yapılacak Birimler | Okul Müdürlüğü, HEM İlçe Milli Eğitim Müdürlüğü, İl Milli Eğitim Müdürlüğü, OÖGM | | | | | | | | |
| Riskler | R1.Yöneticilerin hizmet içi eğitim konusundaki beklentilerinin kurumsal gerçeklikle uyuşmaması. R2.Öğretmenlerin kişisel gelişim noktasında yetersiz motivasyona sahip olabilmesi. R3.Okul personelinin dijital yeterlilikler konusunda istenen düzeyde olamayabileceği | | | | | | | | |
| Stratejiler | S1. Okul yöneticilerinin ve öğretmenlerin mesleki gelişim ihtiyaçları tespit edilerek, bu ihtiyaçları gidermeye yönelik bir mesleki gelişim planı hazırlanacaktır. S2. Okul yöneticilerinin ve öğretmenlerin uzaktan hizmet içi eğitimlere katılmaları teşvik edilecektir. S3. Okul personelinin motivasyon, iş doyumu ve kurumsal bağlılık düzeylerini artıracak çalışmalar yapılacaktır. | | | | | | | | |
| Maliyet Tahmini | 40.000 | | | | | | | | |
| Tespitler | 1. Akademik başarının artırılması 2. Psiko-sosyal müdahale gerektirecek durumlara yönelik çalışmalar. | | | | | | | | |
| İhtiyaçlar | 1. Akademik başarının takip edilebilmesi amacıyla sınıf rehber öğretmenleri, okul rehberlik öğretmeni ve kurum idaresinin ortak toplantılar gerçekleştirilmesi. 2. Psikolojik sağlamlığın artırılarak olağanüstü durumlara yönelik önleyici çalışmalar kapsamında etkinliklerin gerçekleştirilmesi. | | | | | | | | |

| | |
|------------------|---|
| Amaç 3 | Okulun amaçlarına ulaşmasını sağlayacak kurumsal imkân ve yetkinlikler verimli ve sürdürülebilir bir şekilde geliştirilecektir. |
| Hedef 3.3 | Eğitim ve öğretimin sağlıklı ve güvenli bir ortamda gerçekleştirilmesi için okul sağlığı ve güvenliği geliştirilecektir |

| Performans Göstergeleri | Hedef Etkisi* | Başlangıç Değeri** | 2024 | 2025 | 2026 | 2027 | 2028 | İzleme Sıklığı | Rapor Sıklığı |
|--|--|--------------------|------|------|------|------|------|----------------|---------------|
| PG3.3.1. Okulda yaşanan kaza sayısı | 10 | 1 | 1 | 0 | 0 | 0 | 0 | 6 ay | 12 ay |
| PG3.3.2. Bağımlılıkla mücadele ile ilgili konularda eğitim alan öğrenci, öğretmen ve veli oranı | 10 | 506 | 506 | 550 | 600 | 650 | 700 | 6 ay | 12 ay |
| PG3.3.3. Akran zorbalığı ve siber zorbalıkla ilgili konularda eğitim alan öğrenci ve öğretmen sayısı | 10 | 120 | 150 | 250 | 300 | 510 | 600 | 6 ay | 12 ay |
| PG3.3.4. Sağlıklı beslenme ve obezite ile ilgili konularda verilen eğitim alan öğrenci, öğretmen ve veli oranı | 10 | 120 | 200 | 250 | 300 | 350 | 400 | 6 ay | 12 ay |
| PG3.3.5. Hijyen, gıda güvenliği, bulaşıcı hastalıklar ile ilgili konularda verilen eğitim alan öğrenci, öğretmen ve veli oranı | 10 | 350 | 380 | 400 | 450 | 500 | 550 | 6 ay | 12 ay |
| PG3.3.6. Disiplin kuruluna sevk edilen olay sayısı | 10 | 0 | 0 | 0 | 0 | 0 | 0 | 6 ay | 12 ay |
| PG3.3.7. Afete hazırlık eğitimlerine katılan öğrenci ve öğretmen sayısı | 10 | 500 | 540 | 550 | 560 | 570 | 580 | 6 ay | 12 ay |
| PG3.3.8. İlk yardım eğitimlerine katılan öğrenci ve öğretmen sayısı | 10 | 40 | 42 | 43 | 45 | 46 | 50 | 6 ay | 12 ay |
| PG3.3.9 Sivil savunma eğitimlerine katılan öğrenci ve öğretmen sayısı | 10 | 40 | 506 | 506 | 626 | 746 | 866 | 6 ay | 12 ay |
| PG3.3.10. Afet ve acil durum tatbikat sayısı | 10 | 5 | 6 | 8 | 9 | 10 | 15 | 6 ay | 12 ay |
| Koordinatör Birim | Okul idaresi, rehberlik servisi | | | | | | | | |
| İş birliği Yapılacak Birimler | BİŞM, TEŞM, OŞM, DÖŞM, ÖÖŞM, HBÖŞM, MTEŞM, ÖYGŞM | | | | | | | | |
| Riskler | <ul style="list-style-type: none"> Bağımlılıkla ilgili olarak verilecek eğitimlerin maliyetinin yüksek olması Sunulacak eğitimler için paydaşların yeterli zaman ayıramaması İlgili paydaşlara sunulacak eğitimler için uzman personel sayısına ulaşamaması Eğitim içerikleri ve materyallerin üretilmesinde maliyetlerin sürekli artması | | | | | | | | |
| Stratejiler | <p>S1. Öğrenci, öğretmen ve velilerde farkındalık oluşturmak için bağımlılıkla mücadele, akran zorbalığı, siber zorbalık, sağlıklı beslenme ve obezite, hijyen, bulaşıcı hastalıklar ve gıda güvenliği gibi konularda alan uzmanları ile iş birliğinde eğitimler düzenlenecektir.</p> <p>S2. Okulda yaşanan disiplin olaylarının nedeni rehber öğretmen koordinasyonunda sınıf rehber öğretmeni ve öğrencilerin diğer öğretmenleriyle iş birliğinde tespit edilerek bu konuda çalışmalar yapılarak öğrencilerin ve velilerin farkındalıkları arttırılacaktır.</p> <p>S3. Başarılı ve örnek davranış sergileyen öğrencilerin onur belgesiyle ödüllendirilmesi ve bu öğrencilerin diğer öğrencilere örnek olması sağlanacaktır.</p> <p>S4. Doğa, insan ve teknoloji kaynaklı (deprem, sel, heyelan, yangın, çığ ve salgın hastalıklar vd.) afetlere karşı gerekli tedbirlerin alınması için çalışmalar yapılacaktır.</p> <p>S5. Doğa, insan ve teknoloji kaynaklı (deprem, sel, heyelan, yangın, çığ ve salgın hastalıklar vd.) konularında alan uzmanları ile iş birliğinde öğretmen, öğrenci ve velilere farkındalık eğitimleri verilecektir.</p> <p>S6. Sivil savunma alanında öğrenci kulüp faaliyetleri kapsamında etkinlikler düzenlenecektir.</p> <p>S7. Okulun afet ve acil durum eylem planının güncel tutulması sağlanacaktır.</p> <p>S8. Afet ve acil durum tatbikatları düzenlenecektir.</p> | | | | | | | | |
| Maliyet Tahmini | 20.000.00 | | | | | | | | |
| Tespitler | <ul style="list-style-type: none"> Rehberlik hizmetlerinin sunumuna yönelik dijital içeriklerin yeterli düzeyde olmaması RAM'larda görev yapan personelin bilgi ve becerilerinin geliştirilmesi gerekliliği Bağımlılıkla mücadele programlarını uygulama yetkinliği olan rehber öğretmen sayısının yetersizliği | | | | | | | | |
| İhtiyaçlar | <ul style="list-style-type: none"> Rehberlik hizmetlerinin sunumuna yönelik dijital içeriklerin hazırlanması Rehber öğretmenlere yönelik hizmet içi eğitimlerin düzenlenmesi RAM'larda görev yapan personele yönelik mesleki gelişim programlarının uygulanması Rehber öğretmenlerin bağımlılıkla mücadele programlarını uygulama konusunda eğitim alması | | | | | | | | |

| | |
|------------------|---|
| Amaç 3 | Okulun amaçlarına ulaşmasını sağlayacak kurumsal imkân ve yetkinlikler verimli ve sürdürülebilir bir şekilde geliştirilecektir |
| Hedef 3.4 | İklim değişikliğinin olumsuz etkilerini azaltmak ve çevresel sürdürülebilirliği sağlamak için tasarruf tedbirleri kapsamında enerji verimliliği artırılacaktır. |

| Performans Göstergeleri | Hedef Etkisi* | Başlangıç Değeri** | 2024 | 2025 | 2026 | 2027 | 2028 | İzleme Sıklığı | Rapor Sıklığı |
|--|---|--------------------|--------------------|---------------------|---------------------|---------------------|---------------------|----------------|---------------|
| PG3.4.1. Elektrik tüketimi (kw) | 25 | 127,100 kw | 127,500 kw | 130,250 kw | 131,400 kw | 133,600 kw | 135,800 kw | 6 ay | 12 ay |
| PG3.4.2. Su tüketim miktarı (m3) | 25 | 7344m ³ | 7500m ³ | 7600 m ³ | 7750 m ³ | 8500 m ³ | 8600 m ³ | | |
| PG3.4.3. Doğalgaz/ akaryakıt /kömür tüketim miktarı (m3/lt/kg) | 25 | 90 Kg | 90 Kg | 90 Kg | 90 Kg | 90 Kg | 90 Kg | 6 ay | 12 ay |
| PG3.4.4. Bakım ve onarımı yapılan alan-tesisat sayısı/oranı | 25 | 18 | 19 | 21 | 23 | 24 | 25 | 6 ay | 12 ay |
| Koordinatör Birim | Hedefin gerçekleşmesi ile ilgili tüm faaliyetlerin koordine edilmesinden sorumlu olan tek bir birimdir (Okul/kurumun idaresi, rehberlik servisi, zümre başkanları vb. gibi). | | | | | | | | |
| İş birliği Yapılacak Birimler | Hedefin gerçekleşmesi ile ilgili faaliyetlerin gerçekleştirilmesinde sorumlulukları olan birimlerdir. | | | | | | | | |
| Riskler | R1.Okulumuzun yatılı olması nedeniyle varsayılan tüketim oranlarının tama ve doğru olarak planlanamaması R2.Okulumuzda doğalgaz dönüşümü yapılması halinde ortaya çıkabilecek tüketimin tam ve doğru olarak şimdiden hesaplanamaması R3.Okulumuzun mevcut alanlarının dağınık olması,uzun yıllara yayılan bakım ve onarım gereksinimleri,okul çevresindeki atıl alanların fazlalığı nedeniyle dönüşüm maliyetlerinin çok yüksek olması | | | | | | | | |
| Stratejiler | S1. Okul elektrik, su ve yakıt tüketimi miktar ve tutar olarak izlenerek tüketimi artıran unsurlar araştırılacak ve verimliliği artıracak tedbirler alınacaktır. S2. Tasarruf tedbirleri kapsamında enerji verimliliği ile ilgili farkındalık çalışmaları yapılacaktır. S3. Enerji tasarrufunun sağlanması için atölye ve laboratuvarlarda tedbir alınmasına yönelik çalışmalar yapılacaktır. S4. Enerji tasarrufuna yönelik proje geliştirilecektir. S5. Yenilenebilir enerji kaynaklarından daha fazla yararlanmak için çalışmaları yapılacaktır. | | | | | | | | |
| Maliyet Tahmini | 3,350.000.00 | | | | | | | | |
| Tespitler | Okulumuzun ihtiyaçları,ekonomik ve ekolojik gereklilikler göz önüne alınarak elektrik su kullanım planlaması yapılmıştır ancak doğalgaz altyapısı henüz sağlanmadığından planlama bu doğrultuda yapılmıştır. | | | | | | | | |
| İhtiyaçlar | Elektrik,su ve enerji kaynaklarının doğru kullanımları için tasarruf ve eğitim çalışmaları. | | | | | | | | |

4.1. Maliyetlendirme

Trabzon Sosyal Bilimler Lisesi 2024-2028 Stratejik Planı'nın maliyetlendirilmesi sürecindeki temel gaye, stratejik amaç, hedef ve eylemlerin gerektirdiği maliyetlerin ortaya konulması suretiyle politika tercihlerinin ve karar alma sürecinin rasyonelleştirilmesine katkıda bulunmaktır. Bu sayede, stratejik plan ile bütçe arasındaki bağlantı güçlendirilecek ve harcamaların önceliklendirilme süreci iyileştirilecektir. Bu temel gayeden hareketle planın tahmini maliyetlendirilmesi şu şekilde yapılmıştır: Hedeflere ilişkin stratejiler durum analizi çalışmaları sonuçları ve ilgili birimlerin katılımlarıyla tespit edilmiştir. • Stratejilere ilişkin maliyetlerin bütçe dağılımları yapılmadan önce genel yönetim giderleri ayrılmıştır. • Hesaplamalar yapılırken ilk üç yıl için harcamalara ilişkin olarak Orta Vadeli Program (OVP) 2024-2026'da yer alan program bazlı giderlerin (harcamaların) artış oranları baz alınmıştır. Son iki yıl ise aritmetik artış oranıyla tahmin edilmiştir. Kaynaklara ilişkin ise yine ilk üç yıl için Orta Vadeli Program (OVP) 2024-2026'da yer alan program bazlı gelirlerin (kaynaklar) artış oranları ve son iki yıl için aritmetik artış oranıyla tahminde bulunulmuştur • Stratejilere ilişkin tahmini maliyetler belirlenirken buradan hareketle hedef maliyetleri de belirlenmiştir. • Hedef maliyetlerinden yola çıkılarak amaç maliyetleri ortaya çıkarılmış ve amaç maliyetlerinden de stratejik plan maliyeti belirlenmiştir. Müdürlüğümüz stratejik planında yedi amaç ve yirmi altı hedef bulunmaktadır. Söz konusu amaç ve hedeflere ilişkin beş yıllık tahmini bütçe dağılımları Tablo 24'te gösterilmiştir. Tabloda görüleceği üzere son iki yılın gelir ve giderlerinde yaşanan artıştan hareketle hazırlanan beş yıllık maliyetlendirme sonucunda

Tablo 25. Tahmini Maliyet Tablosu

| | 2024 | 2025 | 2026 | 2027 | 2028 | Toplam Maliyet |
|--------------------------------|--------------------|-------------------|-------------------|-------------------|-------------------|---------------------|
| Amaç 1 | 20.000 | 30.000 | 40.000 | 40.000 | 50.000 | 180.000 |
| Hedef 1.1 | 10.000 | 15.000 | 20.000 | 25.000 | 30.000 | 100.000 |
| Hedef 1.2 | 5.000 | 10.000 | 15.000 | 20.000 | 25.000 | 75.000 |
| Amaç 2 | 30.000 | 35.000 | 40.000 | 45.000 | 50.000 | 55.000 |
| Hedef 2.1 | 10.000 | 10.000 | 20.000 | 20.000 | 40.000 | 80.000 |
| Amaç 3 | 150.000 | 200.000 | 250.000 | 300.000 | 350.000 | 1.250.000 |
| Hedef 3.1 | 100.000 | 150.000 | 200.000 | 250.000 | 300.000 | 1.000.000 |
| Hedef 3.2 | 2.000 | 5.000 | 10.000 | 12.000 | 13.000 | 40.000 |
| Genel Yönetim Giderleri | 60,000 | 70,000 | 80,000 | 90,000 | 100,000 | 400.000 |
| TOPLAM | 387.000.000 | 525.000.00 | 675.000.00 | 802.000.00 | 958.000.00 | 2,900.000.00 |

5. İZLEME VE DEĞERLENDİRME



Stratejik planlarda yer alan amaç ve hedeflere ulaşma durumlarının tespiti ve bu yolla stratejik planlardaki amaç ve hedeflerin gerçekleştirilebilmesi için gerekli tedbirlerin alınması izleme ve değerlendirme ile mümkün olmaktadır. İzleme, stratejik plan uygulamasının sistematik olarak takip edilmesi ve raporlanmasıdır. Değerlendirme ise, uygulama sonuçlarının amaç ve hedeflere kıyasla ölçülmesi ve söz konusu amaç ve hedeflerin tutarlılık ve uygunluğunun analizidir. Trabzon Sosyal Bilimler Lisesi Müdürlüğü 2024-2028 Stratejik Planı'nın izlenmesi ve değerlendirilmesi uygulamaları Trabzon Sosyal Bilimler Lisesi Müdürlüğü 2019-2023 Stratejik Planı İzleme ve Değerlendirme Modeli'nin geliştirilmiş sürümü olan 2024-2028 Stratejik Planı İzleme ve Değerlendirme Modeli çerçevesinde yürütülecektir. İzleme ve değerlendirme sürecine yön verecek temel ilkeler "Katılımcılık, Saydamlık, Hesap verebilirlik, Bilimsellik, Tutarlılık ve Nesnellik" olarak ifade edilebilir. İdarelerin kurumsal yapılarının kendine has farklılıkları izleme ve değerlendirme süreçlerinin de farklılaşmasını beraberinde getirmektedir. Eğitim idarelerinin ana unsurunun, girdi ve çıktılarının insan oluşu, ürünlerinin değerinin kısa vadede belirlenememesine ve insan unsurundan kaynaklı değişkenliğin ve belirsizliğin fazla olmasına yol açmaktadır. Bu durumda sadece nicel yöntemlerle yürütülecek izleme ve değerlendirmelerin eğitsel olgu ve durumları açıklamada yetersiz kalabilmesi söz konusudur. Nicel yöntemlerin yanında veya onlara alternatif olarak nitel yöntemlerin de uygulanmasının daha zengin ve geniş bir bakış açısı sunabileceği belirtilebilir. Belirtilen temel ilkeler ve veri analiz yöntemleri doğrultusunda

birlikte Trabzon Sosyal Bilimler Lisesi Mdrlg 2024-2028 Stratejik Planı İzleme ve Deęerlendirme Modeli'nin çerçevesini;

1. Performans göstergeleri ve stratejiler bazında gerçekteşme durumlarının belirlenmesi,
2. Performans göstergelerinin gerçekteşme durumlarının hedeflerle kıyaslanması,
3. Stratejiler kapsamında yürtlen faaliyetlerin takip edilmesi,
4. Sonuçların raporlanması ve paydaşlarla paylaşımı,
5. Hedeflerden sapmaların nedenlerinin araştırılması,
6. Alternatiflerin ve çzm önerilerinin geliştirilmesi süreçleri oluřturmaktadır